

HOTĂRÂREA NR. 75 / 2022
privind aprobarea Strategiei de Dezvoltare Locală a Comunei Beriu 2021-2027

Consiliul Local al comunei Beriu, județul Hunedoara, întrunit în ședința ordinară din data de 27.10.2022 ;

Având în vedere : Proiectul de hotărâre nr. 68 din 02.09.2022 privind aprobarea Strategiei de Dezvoltare Locală a Comunei Beriu 2021-2027 , proiect din inițiativa primarului comunei Beriu ; Referatul de aprobare nr. 67/ 02.09.2022 al primarului comunei Beriu, în calitate de inițiator; Raportul de specialitate nr. 75/21.10.2022 al compartimentului Juridic, Resurse umane și Relații cu publicul ; În baza avizului comisiei de specialitate a Consiliului local al comunei Beriu nr. 1 înregistrat în ședința comisiei din 24.10.2022;

Cu îndeplinirea prevederilor art. 7 din Legea nr. 52/ 2003 privind transparența decizională în administrația publică, republicată, cu modificările și completările ulterioare;

În temeiul art. 129, alin. (2), lit. b.), alin.(4) lit.e), art. 139, alin. (1) , art. 196, alin 1, lit. a) art. 297, alin. 1, lit. b si ale art. 302, art. 303, art. 305-331 din Ordonanța de urgență nr. 57/2019 privind Codul administrativ,

H O T Ă R Ă Ș T E:

Art.1. Se aprobă Strategiei de Dezvoltare Locală a Comunei Beriu 2021-2027 conform anexei ce face parte integrantă din prezenta hotărâre.

Art.2. Cu îndeplinirea prevederilor hotărârii se încredințează aparatul de specialitate al primarului.

Art.3.Prezenta hotărâre poate fi contestată la Instanța de contencios administrativ în termenul prevăzut de Legea nr.554/2004 cu modificările și completările ulterioare.

Art.4.Prezenta hotărâre se comunică:- Instituției Prefectului județului Hunedoara; Primarului comunei Beriu ; Compartimentul Juridic și Buget contabilitate afișare și publicare pe pagina de internet a instituției la adresa www.primariaberiu.ro;

Beriu 27 octombrie 2022

Președinte de ședință,
Toncea Romolus Ioan

Contrasemnează :
Secretar general al comunei
Firdon Ionela

STRATEGIA DE DEZVOLTARE LOCALĂ A COMUNEI BERIU 2021-2027

Județul Hunedoara



CUPRINS

Capitolul I – Introducere	3
1.1 Procesul planificării	3
1.2 Etapele planificării	3
1.3 Metodologie	4
1.4 Referințe legislative	9
1.5 Scop	9
1.6 Misiune	9
1.7 Obiectiv general	10
1.8 Direcții de dezvoltare	10
Capitolul II Context de dezvoltare	11
2.1 Context European	11
2.2 Context Național	13
2.3 Contextul regiunii de dezvoltare	29
2.4 Scurtă prezentare a județului	31
Capitolul III	33
3.1 Teritoriu	33
3.2 Demografie	38
3.3 Educație	43
3.4 Social	45
3.5 Economia	47
3.6 Agricultură	50
3.7 Infrastructură	52
3.8 Organizare instituțională	54
3.9 Sănătate	58
3.10 Mediu	59
3.11 Cultura	61
3.12 Turismul	63
Capitolul IV – Analiza SWOT	66
Capitolul V - Strategia de dezvoltare locală 2021-2027 – Viziune și Obiective	84
5.1 Obiective strategice	86
5.2 Obiective specifice	88
Capitolul VI – Planul de acțiune pentru dezvoltarea durabilă	103

6.1 Aspecte generale	103
6.2 Principii și condiții	103
6.3 Implementare, monitorizare și control.....	105
6.4 Consolidarea capacității instituționale a primăriei.....	105
6.5 Proiecte propuse pentru perioada 2021 – 2027.....	106

Capitolul I – Introducere

1.1 Procesul planificării

Existența unei strategii de dezvoltare locală ajută la crearea unei viziuni asupra comunității pe care ne-o dorim în viitor, ne oferă imaginea completă asupra modului în care economia, mediul, infrastructura și aspectele sociale se pot îmbunătăți.

Prin elaborarea strategiei se oferă un cadru de lucru, astfel, după analiza nevoilor și a perspectivelor fiecărui grup de interes se stabilesc obiective de dezvoltare și se concretizează o serie de priorități și măsuri pentru îndeplinirea obiectivelor. Strategia de dezvoltare pune la dispoziția autorităților locale un ghid în vederea îmbunătățirii vieții în comună.

Prin “Dezvoltare durabilă” se înțelege ca fiind ”totalitatea formelor și metodelor de dezvoltare socio-economică care se axează în primul rând pe asigurarea unui echilibru între aspectele sociale, economice, ecologice și elementele capitalului natural”.

Strategia trasează orientările generale ale dezvoltării viitoare a comunei din punct de vedere social, economic, cultural, etc., asigurând valorificarea resurselor materiale, financiare, informaționale și umane de care dispune comuna.

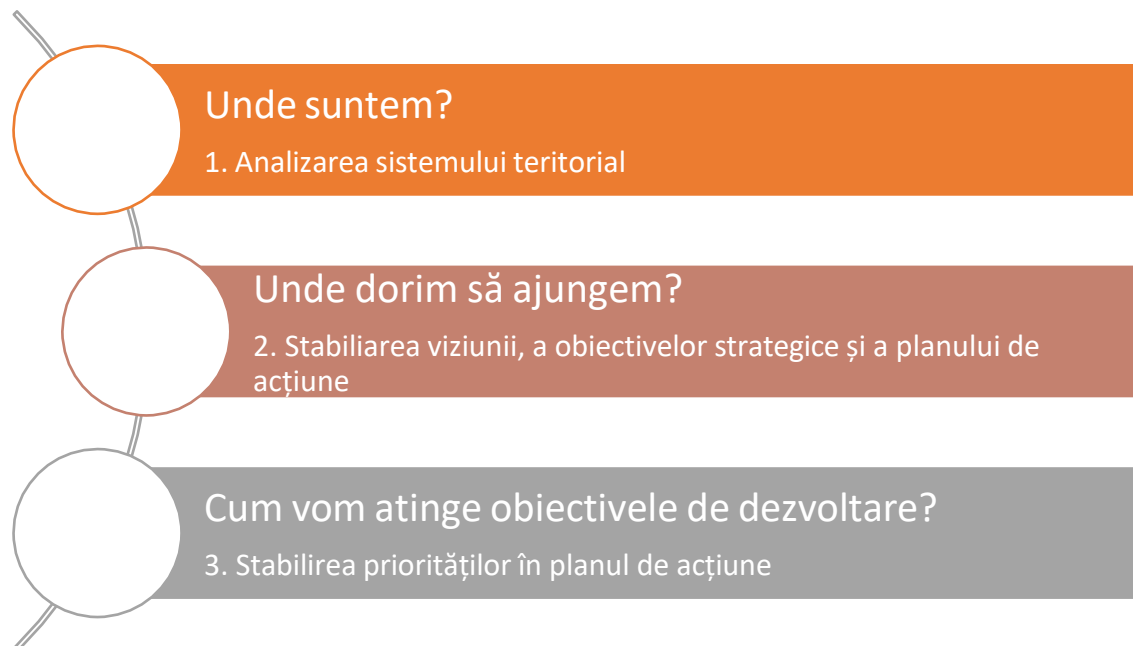
Planificarea strategică are drept scop maximizarea eficienței utilizării resurselor locale și dezvoltarea unei viziuni asupra viitorului comunității.

1.2 Etapele planificării

Procesul de elaborarea al strategiei de dezvoltare locală a început prin culegerea informațiilor necesare despre comuna Beriu incluzând aici:

- Date de natură geografică;
- Date de natură istorică;
- Date referitoare la tipurile de infrastructuri;
- Date socio – economice;

În urma analizării datelor s-au realizat analize SWOT pentru domeniile prioritare precum populație, agricultură, turism și infrastructură pentru a avea o imagine de ansamblu asupra situației actuale dar și conștientizarea unor obiective necesare dezvoltării.



În ceea ce privește managementul implementării strategiei de dezvoltare locală pentru perioada 2021 – 2027 acesta va fi asigurat, în primul rând, de aparatul administrativ care are rolul principal în demararea proiectelor finanțate din surse locale, județene, guvernamentale și europene având ca principal scop realizarea obiectivelor propuse în strategie.

1.3 Metodologie

Metodologia utilizată în procesul de elaborare:

1. Analiza contextului socio-economic și stabilirea profilului localității

În această fază s-au delimitat domeniile de interes ce influențează activitatea economică și socială a localității. Strategia de dezvoltare presupune analizarea acestor domenii de interes și stabilirea de obiective în vederea dezvoltării acestora. Toate domeniile de interes sunt interdependente și se influențează reciproc.

Prin urmare, analiza domeniilor de interes s-a realizat în această primă fază pentru a se determina profilul localității. În acest sens au fost colectate și prelucrate date statistice, lucrări de specialitate, studii științifice, rapoarte, monografii ș.a.m.d.

Datele statistice colectate au fost furnizate de către Institutul Național de Statistică- Baze de date statistice - Tempo - Online Serii de timp, <https://statistici.insse.ro/shop/>, Recensământul Populației și al Locuințelor 2011, <http://www.recensamantromania.ro/>, Oficiul Național al Registrului Comerțului, <http://www.onrc.ro/index.php/ro/>, Ministerul Agriculturii și Dezvoltării Rurale, <http://www.madr.ro/ro/agricultura.html>, Primăria localității, P.U.G. comună și rapoarte privind studii de sol furnizate de Primăria comunei.

Rapoartele utilizate au fost furnizate de Agenția Națională pentru Protecția Mediului, Agenția Județeană pentru Ocuparea Forței de Muncă, Direcția Generală de Asistență Socială și Protecția Copilului, Direcția Județeană de Statistică, toate acestea se regăsesc și la sursele de informare cu precizarea fiecărui site.

Pentru interpretarea tuturor datelor utilizate s-au folosit formule de calcul și grafice complexe, analize pe ani pentru a se putea stabili traiectorii și analize comparative ale indicatorilor la nivel național, regional, județean și local și pentru a se stabili contextul concret și discrepanțele sau asemănările la nivel micro și la nivel macro.

2. Analiza SWOT a domeniilor de interes

Obținându-se profilul localității următoarea fază a strategiei de dezvoltare este realizarea analizei SWOT pentru domeniile de interes.

Analiza SWOT reprezintă o analiză a punctelor tari, a punctelor slabe, a oportunităților și a amenințărilor, analiză creată și utilizată ca instrument de formulare a strategiilor de dezvoltare.

Acronimul SWOT provine din limba engleză de la inițialele Strengths- Puncte Tari, Weaknesses- Puncte Slabe, Opportunities- Oportunități, Threats- Amenințări.

Analiza SWOT este de fapt o tehnică prin care se pot identifica punctele tari și punctele slabe și se pot examina oportunitățile și amenințările unui proiect, ale unei acțiuni sau ale unui document.

Punctele forte și punctele slabe țin exclusiv de mediul intern al localității și de resursele acesteia, în timp ce oportunitățile și amenințările vin ca o influență a mediului extern.

În general, analiza SWOT ajută la proiectarea unei viziuni de ansamblu asupra situației curente. Ea funcționează ca și “schelet” al localității și evaluează în același timp factorii de influență interni și externi, precum și poziționarea în raport cu situația de la nivel județean, regional sau național, cu scopul de a pune în lumină punctele tari și punctele slabe ale localității, în relație cu oportunitățile și amenințările existente la un moment dat.

Cel mai important mesaj pe care îl transmite analiza SWOT, este acela că procesul decizional include următoarele elemente prioritare:

- construiește pe Punctele Tari;
- elimină Punctele Slabe;
- exploatează Oportunitățile;
- îndepărtează Amenințările.

Punctele Tari - cuprind aspectele pozitive interioare ale proiectului respectiv, sunt factori care fac ca domeniul să aibă un avantaj competitiv, sunt resurse, capacități și competențe de bază pe care localitatea le are în posesie și pe care le poate utiliza în mod eficient pentru a-și atinge obiectivele.

Punctele Slabe - cuprind aspectele negative interioare ale proiectului respectiv care odată identificate se caută a fi corectate, un punct slab reprezintă o limitare, un defect la nivelul localității care o va împiedica în realizarea obiectivelor sale: capacități inferioare, resurse insuficiente în comparație cu concurența.

Oportunitățile - cuprind conjuncturile exterioare pozitive pentru proiectul respectiv, includ orice perspectivă favorabilă la nivel de localitate cu atragere de proiecte și de fonduri, includ o tendință, o piață, o schimbare sau o nevoie trecută, care susține cererea pentru un produs sau serviciu și permite autorităților să-și consolideze poziția concurențială.

Amenințările - cuprind conjuncturile externe negative pentru proiectul respectiv, o amenințare include orice situație nefavorabilă, tendință sau modificare iminentă la nivelul localității, care este dăunătoare sau pune în pericol capacitatea autorităților de a concura.

Amenințarea poate lua forma unei bariere, a unei constrângeri, sau orice altceva care ar putea cauza probleme, daune, prejudicii localității.

Etapa preliminară a analizei SWOT reprezintă un element fundamental, fiind necesară prezentarea unei descrieri a cadrului general al situației existente pentru ca în cadrul pașilor ce urmează a fi discutați toți participanții să aibă o “bază comună”.

Avantajele analizei SWOT:

- Este simplu de realizat;
- Necesită puțin timp;
- Conduce la apariția de idei noi;
- E o bună sursă de informare;
- Reprezintă baza planificării strategice;
- Ajută la depășirea problemelor și reajustarea obiectivelor;
- E un bun instrument de prognoză.

Trebuie avut în vedere că analiza SWOT este o analiză orientativă și își poate dovedi eficiența doar dacă sunt luate măsuri în funcție de rezultatele și concluziile la care s-a ajuns.

Deosebita importanță a matricii SWOT este redată de faptul că numai pe baza acesteia se pot identifica probleme și nevoi, precum și resurse de care localitatea dispune în vederea trasării unor obiective.

3. Trasarea obiectivelor și stabilirea strategiei de dezvoltare

Operațiunea de stabilire a obiectivelor este un proces complex ce implică analiza tuturor datelor prezentate până în această fază precum și consultarea contextului în care se va situa strategia de dezvoltare a localității. Contextul, privit de sus în jos, este stabilit de către documentele strategice elaborate de la nivelul cel mai înalt până la cel mai scăzut și specific nivel. Astfel, vorbim de contextul european, contextul național, contextul regional și contextul județean. Este deosebit de important pentru căpătarea unei imagini de ansamblu și stabilirea unei viziuni, cunoașterea politicilor avute în vedere la niveluri superioare.

Având în spate toate aceste informații se poate trece la formularea unei viziuni, a unui punct terminus stabilit pentru sfârșitul perioadei programate pentru strategia de dezvoltare locală. Aceasta este ținta finală înspre care se vor direcționa resursele și eforturile comunității.

Odată identificată viziunea strategiei de dezvoltare locală, următorul pas este de a găsi mijloacele prin care se poate ajunge în acel punct viitor și realist înocmit. Astfel, pe baza analizelor realizate asupra domeniilor de interes și în funcție de contextul politicii mediului extern al localității se vor stabili obiectivele.

Obiectivele aferente acestor domenii de interes se împart în două categorii:

- Obiective strategice;
- Obiective specifice;

Obiectivele strategice reprezintă prioritățile de dezvoltare în vederea îndeplinirii viziunii;

Obiective specifice reprezintă obiective derivate din obiectivele strategice care descriu, de regulă, rezultate sau efecte așteptate ale unor activități, care trebuie atinse pentru ca obiectivul strategic corespunzător să fie îndeplinit.

Obiectivele sunt formulate astfel încât să răspundă la problemele identificate în timpul realizării diagnozei socio-economice, a analizei SWOT, a problemelor ridicate de către unitatea administrativă teritorială și nu în ultimul rând pe baza informațiilor deținute de către autoritățile administrației publice locale.

Odată identificate și structurate, obiectivele vor reda, în final, un plan de acțiune al localității.

4. Portofoliul de proiecte

În această etapă, sunt prioritizate proiectele ce urmează a fi implementate în perioada 2021-2027. Planificarea proiectelor este limitată de cadrul temporal precum și de cadrul financiar. Cadrul temporal este reprezentat de perioada pe care este planificată strategia de dezvoltare locală. Cadrul financiar este reprezentat de resursele financiare ce pot fi atrase în vederea realizării proiectelor descrise în portofoliu.

Portofoliul de proiecte se face sub formă tabelară incluzând denumirea proiectului, obiectivul căruia îi este asociat proiectul, termenul de implementare al proiectului, acțiunile, activitățile și sursa posibilă de finanțare.

1.4 Referințe legislative

- Strategia de la Lisabona a Comisiei Europene revizuită;
- Politica de Coeziune 2021 – 2027;
- Regulamentul privind prevederile comune (CPR);
- Regulamentul privind Fondul european de dezvoltare regionala (FEDR) și Fondul de coeziune (FC);
- Regulamentul privind cooperarea teritorială;
- Regulamentul privind mecanismul de cooperare transfrontalieră;
- Regulamentul privind Fondul social european plus (FSE +);

1.5 Scop

Principalul scop al strategiei de dezvoltare locală este acela de a documenta proiectele de dezvoltare necesare pentru comunitate. Prin intermediul acestor proiecte se urmărește îmbunătățirea calității vieții pentru locuitori prin măsuri de reabilitare, modernizare și dezvoltare a infrastructurii de toate tipurile cât și prin dezvoltarea resursei umane și a serviciilor sociale. Aceste acțiuni vor duce la o dezvoltare armonioasă a comunei Beriu în concordanță cu tendințele naționale și europene în materie de planificare inteligentă a teritoriului și resurselor.

1.6 Misiune

Misiunea strategiei de dezvoltare locală este de a cuprinde toate resursele umane, materiale și financiare disponibile la nivel local sau atrase din alte surse pentru implementarea tuturor proiectelor de dezvoltare propuse. Pentru îndeplinirea acestei misiuni, trebuie avut în vedere un proces de colaborare între autoritatea publică și comunitate, o planificare inteligentă și o capacitate de organizare și coordonare susținute.

Prin asumarea acestei misiuni se conturează o dezvoltare socio-economică durabilă și competitivă cât și o infrastructură modernă și accesibilă tuturor locuitorilor comunei Beriu.

1.7 Obiectiv general

Obiectivul general al studiului este radiografierea situației actuale a comunei și stabilirea direcțiilor de dezvoltare și a proiectelor specifice pentru atingerea unui grad optim de satisfacție în rândul cetățenilor cu privirea la dotările edilitare și situația socio-economică.

1.8 Direcții de dezvoltare

Direcțiile de dezvoltare propuse sunt :

- Înființare/ reabilitare/ modernizare/ extindere infrastructură de utilități publice (apă, canalizare, salubritate, iluminat public, gaze);
- Dezvoltare urbanistică coerentă ;
- Protejarea mediului – folosirea energiilor alternative;
- Reabilitarea și modernizarea rețelei de drumuri de interes local și agricole;
- Dezvoltarea infrastructurii cultural – educaționale și a celei sanitare;
- Dezvoltarea resursei umane, formarea/reformarea profesională;
- Eficientizarea și dezvoltarea administrației publice și a relației cu cetățenii prin competențe digitale și informatizare software;
- Modernizarea/dotarea unităților de interes public cu infrastructură actualizată de internet și telecomunicații;

Capitolul II Context de dezvoltare

2.1 Context European

În cadrul bugetului pe termen lung al Uniunii Europene pentru perioada 2021 – 2027, Comisia Europeană propune modernizarea politicii de coeziune, principala politică de investiții a Uniunii Europene.

Sunt propuse cinci priorități investiționale în cadrul UE:

- **O Europă mai inteligentă**, prin inovare, digitalizare, transformare economică și alte forme de sprijin;
- **O Europă mai verde**, fără emisii de carbon, punerea în aplicare a Acordului de la Paris și investiții în tranziția energetică, energia din surse regenerabile și combaterea schimbărilor climatice;
- **O Europă conectată**, cu rețele strategice de transport și digitale;
- **O Europă mai socială**, pentru realizarea pilonului european al drepturilor sociale și sprijinirea calității locurilor de muncă, a învățământului, a competențelor a incluziunii sociale și a accesului egal la sistemul de sănătate;
- **O Europă mai apropiată de cetățenii săi**, prin sprijinirea strategiilor de dezvoltare conduse la nivel local și a dezvoltării urbane durabile în UE;

Politica de coeziune menține investițiile în toate regiunile, pe baza a trei categorii (mai puțin dezvoltate, în tranziție, mai dezvoltate). Metoda de alocare se bazează pe PIB-ul pe cap de locuitor, introducându-se noi criterii precum șomajul în rândul tinerilor, nivelul scăzut de educație și schimbări climatice pentru a reflecta mai bine realitatea de pe teren.

Simplificare: reguli mai scurte, mai puține și mai clare

Pentru întreprinderile și antreprenorii care beneficiază de sprijinul UE, noul cadru oferă mai puțină birocrație și modalități mai simple de solicitare a plăților, prin utilizarea opțiunilor simplificate în materie de costuri. Pentru facilitarea sinergiilor, un cadru unic de reglementare acoperă în prezent 7 fonduri UE implementate în parteneriat cu statele membre (gestionare partajată). Comisia propune, de asemenea, controale mai relaxate la programele cu istoric bun, o

mai mare încredere în sistemele naționale și extinderea principiului „auditului unic”, pentru a evita suprapunerea verificărilor.

Un cadru mai flexibil

Noul cadru reunește stabilitatea necesară planificării investițiilor cu nivelul corespunzător de flexibilitate bugetară, pentru a face față unor evenimente neprevăzute. O evaluare intermediară va determina dacă este nevoie de modificarea programelor pentru ultimii doi ani ai perioadei de finanțare, pe baza priorităților emergente, a executării programelor și a celor mai recente recomandări specifice fiecărei țări.

În anumite limite, se vor permite transferuri de resurse în cadrul programelor fără a fi necesară o aprobare oficială a Comisiei. O dispoziție specifică facilitează mobilizarea de fonduri UE începând din prima zi, în caz de dezastru natural.

Mai multe oportunități pentru sinergii în setul UE de instrumente bugetare

Cadrul de reglementare unic care acoperă fondurile politicii de coeziune și Fondul pentru azil și migrație vor facilita crearea de strategii de integrare a migranților la nivel local sprijinite prin resurse UE utilizate în sinergie: Fondul pentru azil și migrație se va concentra pe nevoile pe termen scurt ale migranților în momentul sosirii, în timp ce politica de coeziune va sprijini integrarea lor socială și profesională. În afara cadrului unic de reglementare, vor fi facilitate sinergii cu alte instrumente UE, cum ar fi politica agricolă comună, Orizont Europa, programul LIFE sau Erasmus +.

Interreg: eliminarea obstacolelor transfrontaliere și sprijinirea proiectelor interregionale pentru inovare

Cooperarea interregională și transfrontalieră va fi facilitată de noua posibilitate ca o regiune să utilizeze părți din propria alocare pentru a finanța proiecte în altă parte a Europei, împreună cu alte regiuni.

Noua generație a programelor de cooperare interregională și transfrontalieră („Interreg”) va ajuta statele membre să depășească obstacolele transfrontaliere și să dezvolte servicii comune. Comisia propune un nou instrument pentru regiunile de frontieră și pentru țările dornice să-și armonizeze cadrele juridice, denumit Mecanismul transfrontalier european.

Pornind de la succesul acțiunii pilot din 2014-2020, Comisia propune crearea Investițiilor interregionale pentru inovare. Regiunile cu active corespunzătoare de „specializare inteligentă” vor fi sprijinite mai mult pentru alcătuirea clusterelor paneuropene în sectoare prioritare precum datele masive (big data), economia circulară, sistemele avansate de fabricație sau securitatea cibernetică.

Mai multe eforturi de comunicare pentru a îmbunătăți vizibilitatea politicii de coeziune

Pentru o Europă tot mai apropiată de cetățeni, se pune mai mult accent pe necesitatea de a comunica mai bine rezultatele pozitive ale politicii de coeziune. Statele membre și regiunile au consolidat cerințele de comunicare, de exemplu în ceea ce privește organizarea de evenimente pentru inaugurarea proiectelor mari cu finanțare de la UE și dezvoltarea unor planuri de informare prin rețelele sociale.

În același timp, comunicarea pe tema proiectelor finanțate de la UE se simplifică, introducându-se un singur branding pentru toate fondurile UE, un portal unic unde apar toate finanțările disponibile pentru întreprinderi și o bază de date unică pentru proiecte gestionată de Comisie.

2.2 Context Național

Strategia de dezvoltare a României se pliază pe Strategia Uniunii, respectând cele 5 puncte de dezvoltare indicate de Comisia Europeană, respectiv: o Europă mai inteligentă, o Europă mai verde, o Europă mai conectată, o Europă mai socială și o Europă mai apropiată de cetățenii săi.

Obiectivul 1 – O Europă mai inteligentă transpus la nivel național

Cercetare și inovare

- Integrarea ecosistemului CDI național în Spațiul de cercetare european
- Crearea unui sistem atractiv de inovare în industrie, pentru toate tipurile de inovare (de produs, de proces, organizațională și marketing)
- Sprijinirea creării de noi companii inovative și creșterea ratei de supraviețuire a acestora

Digitalizare

- Creșterea gradului de digitalizare a serviciilor publice pentru societatea românească
- Digitalizare pentru creșterea siguranței și îmbunătățirii serviciilor de mobilitate și transport
- Soluții IT și digitizare în domeniul sănătății

Competitivitate

- Facilitarea accesului la finanțare pentru IMM-uri, inclusiv prin încurajarea finanțării inițiale și timpurii a start-upurilor cu potențial inovativ ridicat
- Consolidarea competitivității economiei românești
- Sprijinirea creării de noi companii și creșterea ratei de supraviețuire a acestora.

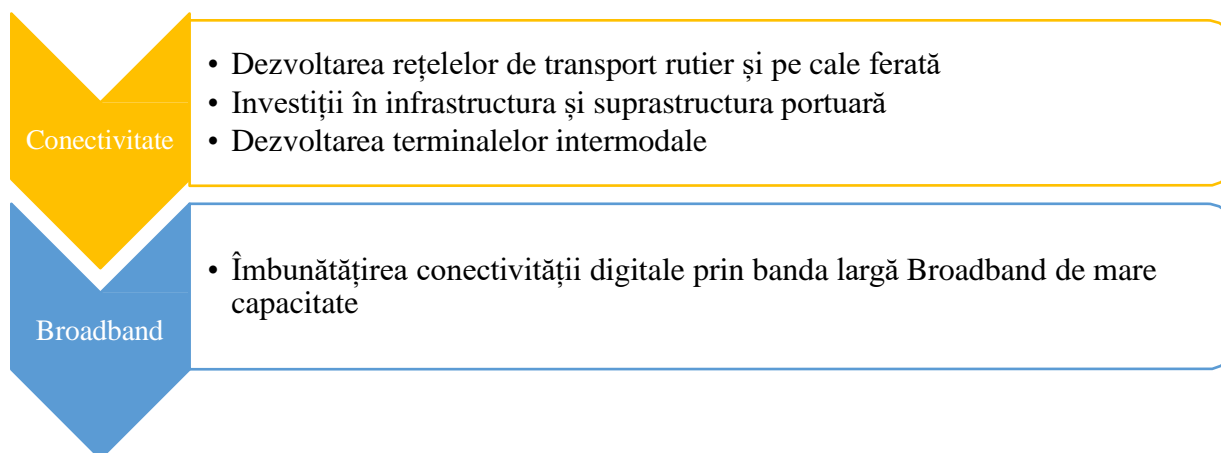
Specializare inteligentă

- Dezvoltarea competențelor profesionale adecvate cerințelor mediului de afaceri în contextul unei economii bazate pe cunoaștere
- Susținerea capacității administrative a structurilor din cadrul mecanismului integrat regional și național de descoperire antreprenorială

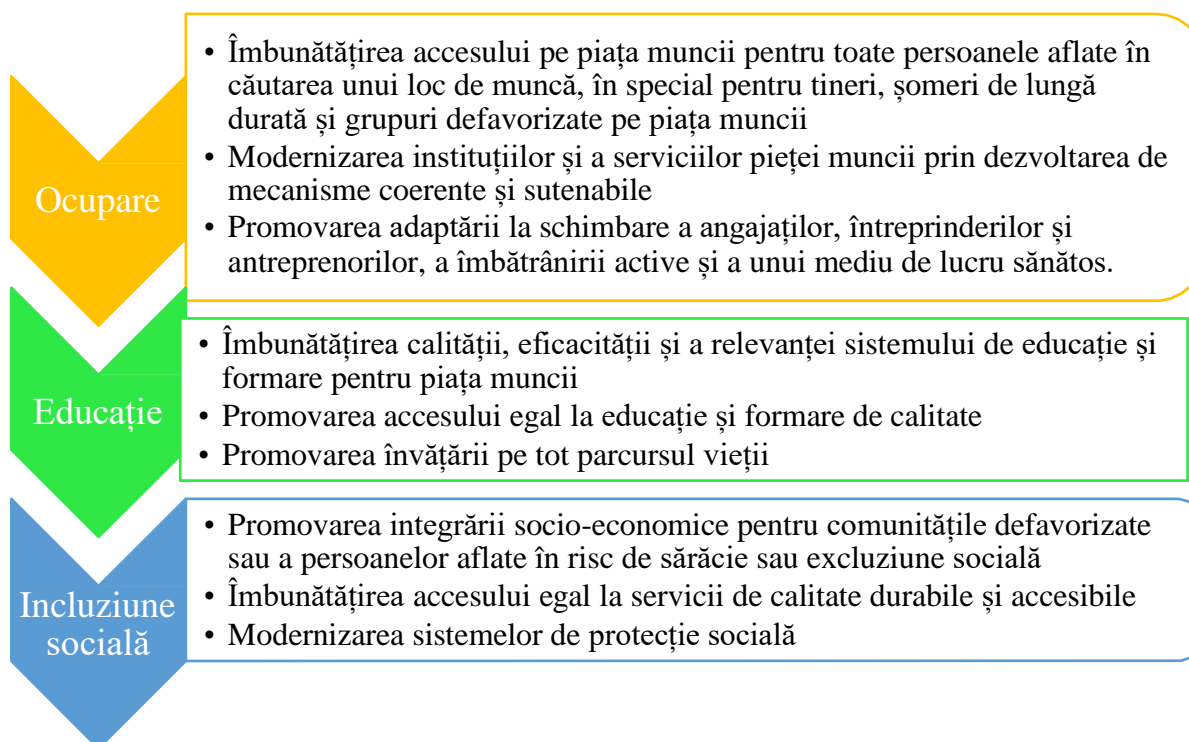
Obiectivul 2 – O Europă mai verde transpus la nivel național

Energie	<ul style="list-style-type: none">• Promovarea eficienței energetice• Reducerea emisiilor de gaze cu efect de seră• Promovarea energiei din surse regenerabile• Dezvoltarea de sisteme inteligente de energie, rețele și stocare
Schimbări climatice, riscuri, apă	<ul style="list-style-type: none">• Promovarea adaptării la schimbările climatice, a prevenirii riscurilor și a rezilienței în urma dezastrelor• Promovarea gestionării sustenabile a apei, inclusiv cea uzată
Economia circulară	<ul style="list-style-type: none">• Promovarea tranziției către o economie circulară prin extinderea schemelor de gestionare a deșeurilor la nivel județean și îmbunătățirea sistemelor integrate existente
Biodiversitate	<ul style="list-style-type: none">• Îmbunătățirea protecției naturii și a biodiversității, a infrastructurii verzi și reducerea poluării
Mobilitate urbană	<ul style="list-style-type: none">• Mobilitate națională, regională și locală sustenabilă în fața schimbărilor climatice• Dezvoltarea rețelelor regionale și locale de transport• Reducerea emisiilor de carbon

Obiectivul 3 – O Europă mai conectată transpus la nivel național



Obiectivul 4 – O Europă mai socială transpus la nivel național



Obiectivul 5 – O Europă mai aproape de cetățenii săi transpus la nivel național

Dezvoltare
teritorială
inteligentă

- Promovarea dezvoltării integrate în domeniul social, economic, al patrimoniului cultural și a securității inclusiv în zonele rurale prin dezvoltarea locală plasată sub responsabilitatea comunității

Pentru a putea accesa finanțările din fondurile europene, Ministerul Fondurilor Europene propune a serie de programe operaționale pentru viitorul Cadru Financiar Multianual.

Aceste programe operaționale pentru perioada 2021 – 2027 au fost consolidate în urma colaborării inter-instituționale, negocierii informale cu reprezentanții Comisiei Europene dar și prin consultarea unor parteneri socio-economici relevanți.

Programele operaționale propuse pentru perioada 2021-2027 sunt:

- Programul Operațional Creștere Inteligentă, Digitalizare și Instrumente Financiare;
- Programul Operațional Dezvoltare Durabilă;
- Programul Operațional Transport;
- Programul Operațional Educație și Ocupare;
- Programul Operațional Incluziune și Demnitate Socială;
- Programul Operațional Sănătate;
- Programul Operațional Regional;
- Programul Operațional Asistență Tehnică;
- Programul Operațional Tranziție Justă;

Programul Operațional Creștere Inteligentă, Digitalizare și Instrumente Financiare

Viziune: creșterea competitivității societății în contextul schimbărilor tehnologice și crearea de noi oportunități de dezvoltare pentru mediul de afaceri și sistemul public.

Obiectivul general : Reducerea disparităților între România și alte state membre ale Uniunii Europene, dar și între regiunile țării.

Obiective specifice : Îmbunătățirea capacității de cercetare dezvoltare și inovare (CDI), adoptarea tehnologiilor avansate, îmbunătățirea conectivității digitale, dezvoltarea competențelor.

Priorități de investiții :

- Integrarea CDI național în sistemul european și internațional;
- Dezvoltarea capacității CDI a institutelor de învățământ superior;
- Dezvoltarea capacității CDI a întreprinderilor mari;
- Crearea de infrastructura CDI, inclusiv transfer tehnologic;
- Digitalizare în cultură;
- Digitalizare în educație;
- Digitalizare în administrația publică;

Programul Operațional Dezvoltare Durabilă

Viziune : Implementarea unei coeziuni sociale, economice și teritoriale prin sprijinirea unei economii cu emisii scăzute de gaze cu efect de seră și utilizarea eficientă a resurselor naturale.

Corelarea cu documentele strategice elaborate la nivel național :

- Strategia Națională de Dezvoltare Durabilă a României;
- Planul Național Integrat de Energie și Schimbări Climatice (PNIESC);
- Master Planul Județean;
- Planurile de Management ale Bazinelor Hidrografice;
- Directiva privind epurarea apelor uzate;
- Planul Național de Gestionare a Deșeurilor – adoptate prin HG 942/20.12.2017;
- Directiva 92/43 din 1192 privind conservarea habitatelor naturale și a faunei și florei sălbatice;

- Directiva 79/409 din 1979 amendată în 2009 prin Directiva 2009/147/CE privind conservarea păsărilor sălbatice, urmând a fi continuată prin elaborarea Planurilor de Management pentru Rețeaua Natura 2000;
- Strategia Națională și Planul Național pentru Gestionarea Siturilor Contaminate din România – HG 683/2015;
- Planul de management a riscului de inundații (PMRI);
- Planul de management al secetei conform Directivei Cadru UE a Apei 2000/60 CE;
- Master Planul pentru protecția și refacerea zonei costiere – Directiva 2008/56/CE;
- Strategia de consolidare și dezvoltare a Inspectoratului General pentru situații de urgență 2016 – 2025;

Obiectivul general: Îmbunătățirea calității vieții populației și îmbunătățirea standardelor de mediu precum și îndeplinirea obligațiilor rezultate din directivele europene, conform obiectivului 2 O Europă mai verde. De asemenea, se urmărește atingerea obiectivelor naționale în domeniul eficienței energetice, protecției mediului și managementului riscurilor precum și reducerea decalajului comparativ cu celelalte state membre UE în materie de infrastructura de mediu.

Obiective specifice:

- Promovarea eficienței energetice și reducerea emisiilor de gaze cu efect de seră;
- Dezvoltarea de sisteme inteligente de energie, rețele de stocare;
- Promovarea managementului durabil al apei;
- Promovarea tranziției către o economie circulară;
- Îmbunătățirea protecției naturii și a biodiversității, a infrastructurii verzi și reducerea poluării;
- Promovarea adaptării la schimbările climatice, a prevenirii riscurilor și a rezilienței în urma dezastrelor;

Priorități de investiții:

- Îmbunătățirea eficienței energetice a IMM-urilor și a întreprinderilor mari

- Sisteme inteligente de energie și soluții de stocare
- Investiții privind apele și apele uzate
- Gestionarea eficientă a deșeurilor în vederea tranziției către economia circulară
- Conservarea biodiversității
- Îmbunătățirea monitorizării calității aerului
- Investigarea siturilor contaminate, evaluarea riscurilor asupra mediului și remedierea siturilor
- Managementul inundațiilor și a secetei
- Combaterea eroziunii costiere
- Dezvoltarea sistemului de management al riscurilor

Programul Operațional Transport

Viziune : Extinderea infrastructurii de transport pe teritoriul României în vederea unei conectivități sporite atât pe plan intern cât și extern.

Corelarea cu documente strategice la nivel național :

- Master Planul General de Transport al României;
- Planul investițional pentru dezvoltarea infrastructurii de transport 2020-2030;
- Strategia de transport intermodal în România 2020;
- Strategia națională de siguranță rutieră;
- Strategia UE pentru Regiunea Dunării (SUERD);
- Strategia privind Cadrul național de politică pentru dezvoltarea pieței în ceea ce privește combustibilii alternativi în sectorul transporturilor și pentru instalarea infrastructurii relevante în România;
- Planurile de Mobilitate Urbane Durabile;
- Strategia Națională de Dezvoltare Durabilă a României;

Obiectivul general : Sprijinirea dezvoltării infrastructurii și serviciilor de mobilitate a persoanelor și mărfurilor pentru recuperarea decalajelor dintre regiunile țării cât și față de celelate state membre ale Uniunii.

Obiective specifice:

- Dezvoltarea unei rețele TEN-T durabilă, rezilientă la schimbările climatice, inteligentă și sigură;
- Dezvoltarea mobilității naționale, regionale și locale durabile și a mobilității transfrontaliere;
- Mobilitate națională, regională și locală sustenabilă;

Priorități de investiții:

- Dezvoltarea rețelei TEN-T;
- Îmbunătățirea conectivității prin dezvoltarea infrastructurii rutiere pentru accesibilitate teritorială;
- Îmbunătățirea conectivității prin dezvoltarea rețelei TEN-T de transport pe cale ferată;
- Îmbunătățirea mobilității naționale prin creșterea capacității de transport pe calea ferată;
- Îmbunătățirea conectivității și mobilității urbane prin creșterea calității serviciilor de transport pe calea ferată;
- Dezvoltarea unui sistem de transport multimodal;
- Creșterea gradului de utilizare a cailor navigabile și a porturilor;
- Creșterea gradului de siguranță și securitate pe rețeaua de transport;
- Asistența tehnică;

Programul Operațional Educație și Ocupare

Viziune: Valorificarea potențialului uman prin îmbunătățirea sistemelor de educație și formare pentru piața muncii și dobândirea competențelor digitale și antreprenoriale printr-un mediu stimulat de învățare pe tot parcursul vieții. În domeniul ocupării viziunea este de a dezvolta sustenabil și bazată pe inovare socială, piața muncii din România.

Corelarea cu alte documente strategice la nivel național:

- Documentul programatic România Educată – viziune și strategie 2018-2030;
- Agenda pentru competențe România 2025;

- Strategia Națională pentru Ocuparea Forței de Muncă (SNOFM) 2021-2027;
- Recomandările Raportului de cercetare : Previziuni și anticipări în vederea identificării și prioritizării nevoilor de dezvoltare pentru perioada 2021-2028 prin evaluarea nivelului de convergență;
- Agenda 2030 pentru dezvoltare durabilă;

Obiectivul general: Crearea unui sistem de educație pliabil pe piața muncii, un sistem stimulator de învățare continuă.

Obiective specifice:

- Prevenirea abandonului școlar timpuriu;
- Îmbunătățirea infrastructurii și calității în sistemul de învățământ;
- Integrarea tinerilor pe piața muncii;
- Asigurarea accesului la ocupare pentru categoriile vulnerabile;
- Dezvoltarea culturii antreprenoriale și sprijinirea economiei sociale;
- Dezvoltarea dialogului social și a mecanismelor de anticipare a competențelor;
- Asigurarea unui mediu de lucru sănătos și promovarea îmbătrânirii active;

Priorități de investiții:

- Valorificarea potențialului tinerilor pe piața muncii
- Prevenirea abandonului școlar și îmbunătățirea accesului la educație și formare pentru grupurile dezavantajate;
- Creșterea calității ofertei de educație și formare profesională pentru adaptarea la piața muncii și la procesul tehnologic;
- Creșterea accesibilității, atractivității și calității învățământului profesional și tehnic;
- Creșterea accesului pe piața muncii pentru toți;
- Antreprenariat și economie socială;
- Susținerea reformelor pe piața muncii în acord cu dinamica pieței muncii;
- Consolidarea participării populației în procesul de învățare continuă pentru facilitarea tranziției și a mobilității pe piața muncii;

- Asistență tehnică pentru facilitarea și eficientizarea managementului programului;

Programul Operațional Incluziune și Demnitate Socială

Viziune: Susținerea grupurilor vulnerabile din mediul rural, în principal, dar și urban prin reducerea fenomenului sărăciei și excluderii sociale.

Corelarea cu alte domente strategice la nivel național:

- Strategia națională privind incluziunea socială și reducerea sărăciei;
- Strategia națională privind ocuparea forței de muncă;
- Strategia Guvernului României de incluziune a cetățenilor români aparținând minorităților române;
- Strategia Națională – O societate fără bariere pentru persoanele cu dizabilități;
- Strategia națională a locuirii;
- Strategia națională în domeniul politicii de tineret;
- Strategia națională împotriva traficului de persoane pentru perioada 2018-2022;
- Strategia națională de reintegrare socială a persoanelor private de libertate 2020-2024;
- Strategia națională pentru promovarea îmbătrânirii active și protecția persoanelor vârstnice;

Obiectivul general: Sprijinirea incluziunii sociale a persoanelor vulnerabile, inclusiv prin reducerea decalajului rural-urban în ceea ce privește sărăcia și excluderea socială și creșterea accesului la servicii de calitate pentru populația vizată.

Obiective specifice:

- Îmbunătățirea accesului la piața muncii pentru toate persoanele, în special tineri, șomeri de lungă durată și persoane inactice;
- Promovarea participării femeilor la piața muncii, a unui echilibru mai bun între viața profesională și cea privată;
- Promovarea adaptării lucrătorilor, a întreprinderilor și antreprenorilor la schimbare;
- Promovarea accesului egal la educație și formare de calitate favorabile incluziunii;

- Favorizarea incluziunii active pentru a promova egalitatea de șanse și participarea activă precum și îmbunătățirea capacității de inserție pe piața muncii;
- Integrarea socio-economică a resortisanților țărilor terțe și a comunităților marginalizate, cum ar fi romii;
- Creșterea accesului egal și în timp util la serviciile de protecție socială;
- Promovarea integrării sociale a persoanelor expuse riscului de sărăcie sau de excluziune socială;

Priorități de investiții :

- Dezvoltarea Locală plasată sub responsabilitatea comunității;
- Protejarea dreptului la demnitate socială;
- Sprijinirea comunităților rurale fără acces la servicii sociale;
- Reducerea disparităților dintre copiii cu risc de sărăcie și ceilalți copii;
- Servicii de suport pentru persoane vârstnice;
- Sprijin pentru persoanele cu dizabilități;
- Servicii sociale și de suport pentru grupurile vulnerabile;
- Ajutorarea persoanelor defavorizate;

Programul Operațional Sănătate

Viziune: O societate în care oamenii au acces la servicii medicale de prevenție, urgență, curative și reabilitare de calitate.

Corelarea cu alte documente strategice la nivel național:

- Strategia Națională de Paliativă (SNP);
- Planul Național de Cancer (PNC);
- Strategia Națională de Cercetare, Dezvoltare și Inovare (SNCCI);
- Strategia Națională de Competitivitate (SNC);
- Strategia Națională de Incluziune Socială 2021 – 2027 (SNIC);

- Strategia Națională de Dezvoltare Durabilă (SNDD);

Obiectivul general: Îmbunătățirea accesibilității, eficacității și rezilienței sistemului de sănătate.

Obiective specifice:

- Dezvoltarea eficacității serviciilor medicale de urgență;
- Creșterea accesului la servicii de asistență medicală primară, comunitară și servicii oferite în regim ambulatoriu;
- Creșterea eficacității serviciilor de reabilitare, serviciilor de îngrijire paliativă și a celor pe termen lung;
- Dezvoltarea prin investiții a infrastructurii și serviciilor medicale;
- Creșterea gradului de utilizare a metodelor moderne și inovative de investigație, intervenție și tratament;

Priorități de investiții :

- Infrastructura spitalelor regionale și a celor cu impact teritorial major;
- Serviciile de asistență medicală primară, comunitară și servicii oferite în regim ambulatoriu;
- Serviciile de reabilitare, paliative și îngrijiri pe termen lung;
- Creșterea eficacității sectorului medical prin investiții în infrastructură și servicii;
- Abordări inovative în cercetarea din domeniul medical;
- Digitalizarea sistemului medical;
- Promovarea metodelor moderne de investigare, intervenție și tratament;

Programul Operațional Asistență Tehnică

Viziune : Creșterea capacității administrative în instituțiile implicate în managementul programelor finanțate din fonduri europene și la nivelul beneficiarilor.

Corelarea cu alte documente strategice la nivel național :

- Planul pentru consolidarea capacității administrative

Obiectivul general : Asigurarea utilizării și administrării eficiente a fondurile europene prin sprijinirea programării, monitorizării , controlului, auditului și evaluării cu privire la prioritățile UE.

Priorități de investiții :

- Asigurarea funcționării sistemului de coordonare și control al fondurilor FEDR, FC, FSE+;
- Asigurarea transparenței fondurilor FEDR, FC, FSE+;
- Îmbunătățirea capacității de gestionare și implementare a fondurilor FEDR, FC, FSE+;

Programul Operațional Tranziție Justă

Viziune : Tranziția către o economie neutră din punct de vedere climatic prin diversificare și susținerea locurilor de muncă.

Corelarea cu alte documente strategice la nivel național :

- Planul Național Integrat de Energie și Schimbări Climatice (PNIESC);
- Strategia națională și strategiile regionale de specializare inteligentă;

Obiectivul general : Sprijinirea teritoriilor afectate de traziția către neutralitatea economică și evitarea adâncirii disparităților regionale;

Obiective specifice : Sprijinirea exclusivă a activităților ce permite regiunilor și cetățenilor să abordeze impactul social, economic și de mediu al tranziției către o economie neutră din punct de vedere climatic.

Priorități de investiții :

- Dezvoltarea spiritului antreprenorial, a IMM-urilor, a cercetării, inovării și digitalizării;
- Investiții în tehnologii și infrastructuri pentru energie curată cu emisii zero;
- Reducerea poluării și consolidarea economiei circulare;
- Creșterea nivelului de ocupare a forței de muncă;

Programul Operațional Regional Vest

Viziune : Dezvoltarea durabilă și echilibrată a regiunii

Obiectivul general : Creșterea inteligentă și sustenabilă a economiei regionale, valorificând diversitatea și autenticitatea locală și stimulând inovarea, în vederea dezvoltării echilibrate a teritoriului și creșterii standardului de viață.

Obiective specifice :

- Economie competitivă bazată pe inovare și digitalizare;
- Capital uman și social dezvoltat;
- Cadru de viață sustenabil, autentic și atractiv;
- Mediu natural valorificat responsabil;
- Conectivitate fizică și digitală ridicată;

Programul Național de Relansare și Reziliență

Uniunea Europeană a decis să înființeze un instrument financiar temporar – #NextGenerationEU, în valoare de 750 de miliarde euro, separat de bugetul pe termen lung al UE, Cadrul Financiar Multianual (CFM), pentru perioada 2021 -2027. Scopul principal al acestuia este să ofere sprijin statelor membre pentru a face față provocărilor generate de Criza Covid19 și consecințele sale economice.

Mecanismul de redresare și reziliență (MRR) este pilonul principal al #NextGenerationEU și are alocat un buget total de 672,5 miliarde euro.

Scopul Mecanismului de Redresare și Reziliență este de a oferi sprijin pentru investiții și reforme esențiale în vederea redresării sustenabile și pentru ameliorarea rezilienței economice și sociale a statelor membre UE. La finalul perioadei de investiții, economiile și societățile europene vor fi mai bine pregătite pentru provocările și oportunitățile tranzițiilor verzi și digitale.

PNRR se referă la un pachet coerent de investiții publice și reforme propuse în baza Recomandărilor Specifice de Țară 2019-2020 . Aceste reforme și proiecte de investiții publice trebuie puse în aplicare până în 2026.

PNRR are la bază 6 piloni principali:

- Tranziția spre o economie verde;
- Transformarea digitală;
- Creșterea economică inteligentă, sustenabilă și incluzivă;
- Coeziunea socială și teritorială;
- Sănătate și reziliență instituțională;
- Copii, tineri, educație și competențe.



Sursa : Ministerul fondurilor europene

Având în vedere poziționarea comunei **Beriu** în zona rurală, trebuie menționată Politica Agricolă Comună (PAC) care reunește fondurile destinate dezvoltării agriculturii și dezvoltării rurale, respectiv Fondul European de Garantare Agricolă (FEGA) și Fondul European Agricol pentru Dezvoltare Rurală (FEADR).

În urma alocării fondurilor PAC pentru perioada 2021-2027 din bugetul pe termen lung al UE, s-a convenit asupra unui regulament de tranziție pentru anii 2021 și 2022. Regulamentul de tranziție va extinde majoritatea normelor PAC care au fost în vigoare în perioada 2014-2020, dar

va adăuga în același timp elemente noi pentru a include obiective de mediu mai ambițioase și pentru a asigura o tranziție lină către viitorul cadru PAC.

Propunerile comisiei europene vizează promovarea unui sector agricol durabil și competitiv care să poată contribui în mod semnificativ la Pactul verde european, în special în ceea ce privește Strategia ”De la Fermă la consumator” și strategia privind biodiversitatea. Propunerile se concentrează pe :

- Asigurarea unui viitor economic stabil și corect pentru agricultori
- Stabilirea unor ambiții mai mari pentru acțiunile legate de mediu și climă
- Păstrarea agriculturii în inima societății europene

Pentru a atinge aceste obiective, Comisia Europeană a stabilit nouă obiective cheie:

1. Sprijinirea unui venit fiabil și a rezilienței fermelor pe întreg teritoriul Uniunii Europene, în vederea îmbunătățirii securității alimentare;
2. Stimularea competitivității și a productivității agricole într-un mod sustenabil;
3. Ameliorarea poziției fermierilor în cadrul lanțului valoric;
4. Contribuția la energia durabilă precum și la atenuarea schimbărilor climatice și la adaptarea la acestea;
5. Promovarea dezvoltării durabile și a gestionării eficiente a resurselor de apă, sol și aer;
6. Contribuția la protejarea biodiversității, îmbunătățirea serviciilor ecosistemice și conservarea habitatelor și a peisajelor;
7. Modernizarea sectorului agricol prin atragerea tinerilor și accelerarea dezvoltării afacerilor acestora;
8. Promovarea ocupării forței de muncă, a creșterii, a incluziunii sociale și a dezvoltării locale în zonele rurale, inclusiv a bioeconomiei și a silviculturii sustenabile;
9. Sănătatea, siguranța alimentară și rezistența la antimicrobiene;

2.3 Contextul regiunii de dezvoltare

Comuna Beriu face parte din județul Hunedoara care este încadrat în regiunea de dezvoltare Vest. Regiunea Vest este o regiunea de dezvoltare a României situată la granița cu Ungaria și Serbia, care grupează județele Arad, Caraș-Severin, Hunedoara și Timiș.

Regiunea este compusă din 42 orașe (din care 12 municipii) și 276 comune, în 4 județe. Cel mai mare centru urban al regiunii este municipiul Timișoara, totodată sediul agențiilor regionale. Regiunea are un grad ridicat de urbanizare, de 63,6% față de media națională de 54,9%. Cu 76,9% populație urbană, județul Hunedoara este și cel mai urbanizat județ din țară.

Viziunea strategică: Regiunea Vest - o regiune competitivă la nivel european, cu un nivel ridicat de cercetare-dezvoltare, inovare și digitalizare, capabilă să atragă și să capitalizeze investiții, conectată intern și internațional, ai cărei cetățeni beneficiază de servicii publice eficiente, în localități care asigură o calitate ridicată a vieții.

Obiectivele strategice de dezvoltare pe termen lung ale regiunii Vest sunt :

- Valorificarea avantajelor digitalizării, în beneficiul cetățenilor, al companiilor, al organizațiilor de cercetare și al autorităților publice
- Intensificarea creșterii sustenabile și creșterea competitivității IMM-urilor și crearea de locuri de muncă în cadrul IMM-urilor, inclusiv prin investiții productive
- Promovarea eficienței energetice și reducerea emisiilor de gaze cu efect de seră
- Promovarea mobilității urbane
- Dezvoltarea și ameliorarea unei mobilități naționale, regionale și locale sustenabile, reziliente la schimbările climatice, inteligente și intermodale, inclusiv îmbunătățirea accesului la TEN-T și a mobilității transfrontaliere
- Îmbunătățirea accesului la servicii și favorabile incluziunii și de calitate în educație, formare și învățare pe tot parcursul vieții prin dezvoltarea infrastructurii accesibile, inclusiv prin promovarea rezilienței pentru educația și formarea la distanță și online
- Creșterea rolului culturii și al turismului sustenabil în dezvoltarea economică, incluziunea socială și inovarea socială
- Promovarea dezvoltării integrate și incluzive în domeniul social, economic și al mediului, precum și a culturii, a patrimoniului natural, a turismului sustenabil și a securității în zonele urbane

2.4 Scurtă prezentare a județului

Județul Hunedoara este situat în partea central-vestică a României și se învecinează cu județele: Arad, Alba, Vâlcea, Gorj, Caraș-Severin și Timiș.

Relieful județului Hunedoara este predominant muntos (68% din suprafața județului), fiind reprezentat prin unități ale Carpaților Meridionali, care depășesc frecvent 2.000 m altitudine (Munții Șureanu cu vârful Șureanu – 2.059 m, Parâng cu vârful Parângul Mare – 2.519 m, punctul cel mai înalt al județului, Retezat cu vârful Peleaga – 2.509 m, Vîlcan, Godeanu, Țarcu) și ale Carpaților Occidentali (Munții Poiana Ruscăi, Munții Metaliferi, Munții Bihor, ale căror înălțimi depășesc rareori 1.400 m – vârful Găina în Munții Bihor care atinge 1.486 m altitudine). Depresiunile intramontane (Depresiunea Petroșani, Depresiunea Hațegului, Depresiunea Strei - Cerna (a Hunedoarei sau a Streiului Superior), Culoarul Orăștiei, Defileul Mureșului între Deva și Zam, Depresiunea Brad) formează treapta de relief cea mai joasă din județ.

Rețeaua hidrografică: Teritoriul județului este străbătut de următoarele râuri: Mureșul cu afluenții săi Streiul și Cerna, în partea de sud a județului – Jiul, rezultat al unirii Jiului de Est cu Jiul de Vest și Crișul Alb care străbate partea nordică a județului.

Județul Hunedoara este străbătut de Culoarul 4 pan-european (drumul european E68 – DN7 și calea ferată) care face legătura între vestul României și București. La Simeria (lângă Deva-reședința județului) există cel mai important nod de cale ferată din zonă.

Rețeaua de drumuri însumează un total de 1.798 km:

- drumuri naționale 383 km
- drumuri județene 1.415 km (cea mai lungă rețea de drumuri județene din România)

Cele mai apropiate aeroporturi internaționale sunt Timișoara (150 km) și Sibiu (120 km).

La nivelul județului, unitățile administrativ teritoriale sunt împărțite astfel : 7 municipii (Deva, Hunedoara, Petroșani, Vulcan, Lupeni, Brad, Orăștie) 7 orașe (Călan, Hațeg, Petrila, Uricani, Aninoasa, Simeria, Geoagiu) și 55 comune.

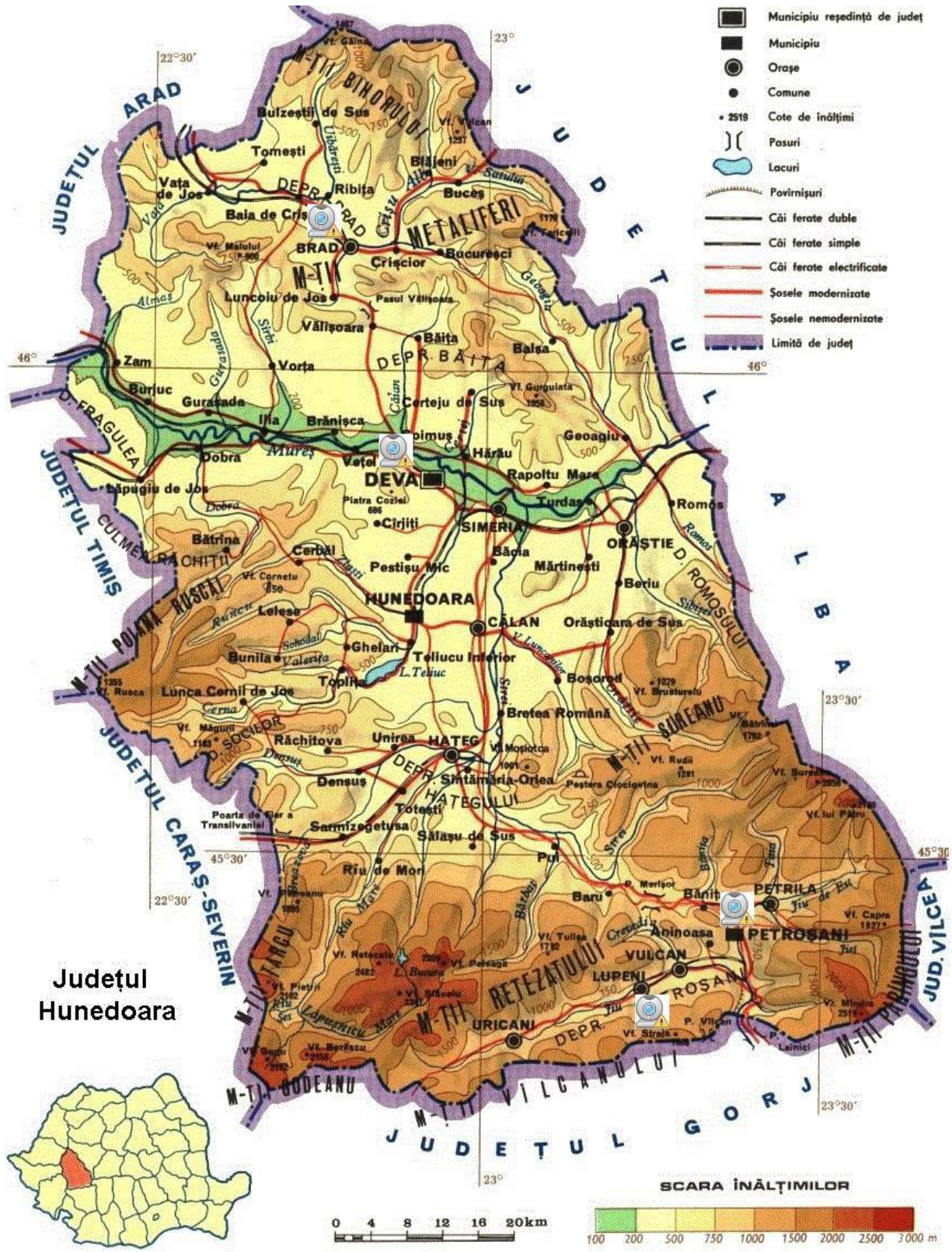


Fig.1 Județul Hunedoara

Capitolul III

3.1 Teritoriu

Scurt Istoric al Comunei Beriu

Comuna Beriu se situează într-o regiune cu un bogat trecut istoric , deși mărturiile arheologice din antichitatea daco-romană sunt reduse. “ Se știe că regiunea deluroasă-muntoasă a Carpaților Meridionali de la sud de Orăștie cuprinzând un teritoriu de circa 150 km² adăpostește o serie de așezăminte dacice, trădând o viață înfloritoare și multilaterală în ultimele două secole care preced cucerirea romană.

Cea mai veche atestare documentară vine de la sârșitul sec. XIII când sașii au început să se organizeze în scaune numite “ sedes “.Astfel “ 13 sate din jurul Orăștiei: Turdaș , Pricaz, Căstău , Beriu , Sereca , Sibişel , Romos , Romoșel , Vaidei , Șibot , Balomir, Vinerea , Cugir; își aveau scaunul săsesc de la Orăștie . Întregul teritoriu amintit face parte din pământul Crăiesc , care ocupă tot sudul Transilvaniei până la Brașov”.Diploma andreiană din 1224 , reânoiește vechiile privilegii acordate sașilor de către regele maghiar Geza . Sașii au fost colonizați în localitățile cele mai bogate , chiar dacă acestea au aparținut românilor cum a fost cazul Beriului care a fost colonizat în anul 1334.

Așezarea geografică a Comunei Beriu

Comuna Beriu este situată în partea de est a județului Hunedoara , în zona Orăștiei , cuprinzând în limitele sale forme variate de relief, de la munți înalți până la terase joase și chiar câmpii de-a lungul celor două râuri care traversează comuna.

Comuna se află la o distanță de 7km. de municipiul Orăștie , 34 km. de Deva , reședința de județ și 11 km. de Costești. Beriu se situează în partea de nord a masivului Godeanu , cuprinzând în raza sa administrativă o mare suprafață de teren muntos.

Teritoriul administrativ al comunei Beriu se învecinează în partea de nord-est cu municipiul Orăștie ,în partea de sud-est cu Orăștioara de Sus și comuna Mărtinești , iar în partea de sud-vest cu comuna Romos și Județul Alba.

Suprafața administrativă a comunei este de 19.705ha , cu o populație de 3612 locuitori și o densitate de 20 locuitori / km.

Teritoriul administrativ al comunei este alcătuit din 8 sate și anume: Beriu centrul de comună, Căstău, Cucuiș, Măgureni, Orăștioara de Jos, Poieni, Sereca și Sibișel.

Satele sunt grupate în partea de nord a comunei în zona de terasă, singurul sat situat în zonă muntoasă este Măgureni.



Fig. 2 Intrarea din comuna Beriu

Distanțele dintre satele aparținătoare și centrul de comună sunt:

- Căstău - 4km ,
- Cucuiș-13km ,
- Măgureni -33km ,
- Orăștioara de Jos - 3km ,
- Poieni - 5km ,
- Sereca - 2km ,
- Sibișel -10km

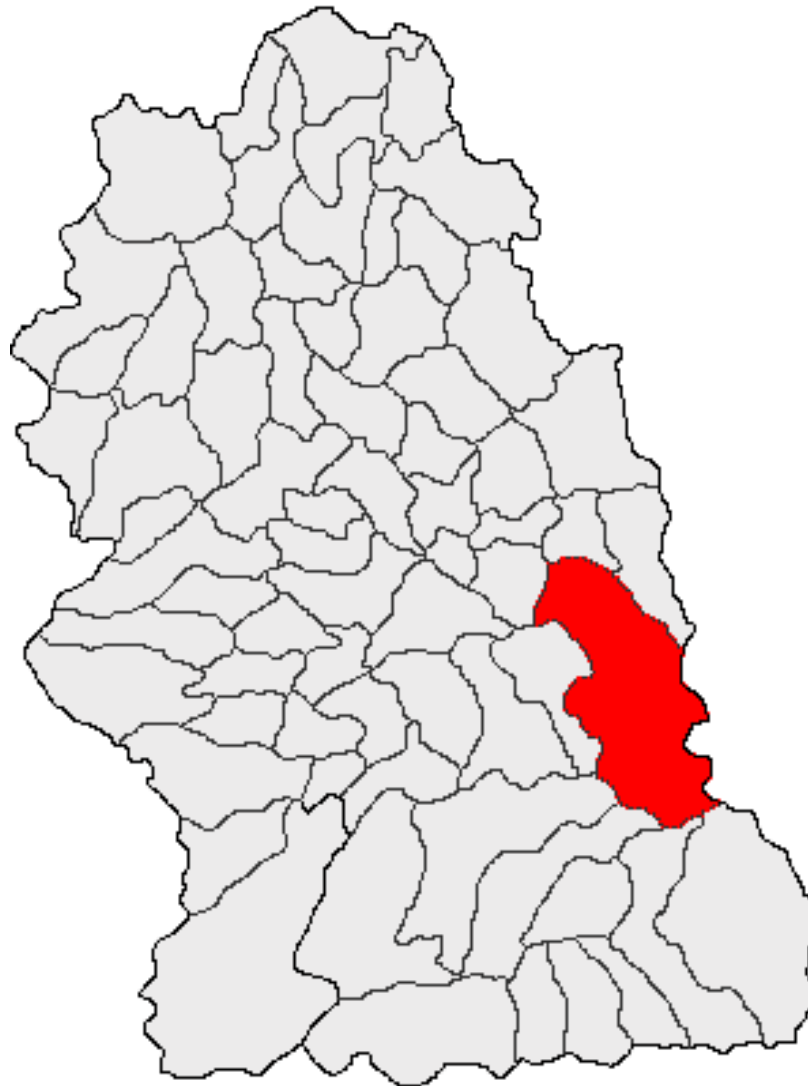


Fig.3 Localizarea comunei Beriu în cadrul județului Hunedoara



Fig.4 Intrare sat Sibişel, comuna Beriu

Caracteristici fizico-geografice

Relieful teritoriului este divizat în două zone :

- Câmpie în partea de nord-est
- Deal în partea de sud-est.

Clima

Condițiile de clima sunt specifice climatului temperat continental cu specificitățile sale în funcție de altitudine.

Temperatura medie anuală este de 12 grade C. În funcție de relief se disting :

- Climatul de munte (8 luni reci și 4 luni temperate în zonele înalte și cu 5 luni reci și umede și 7 luni temperate la altitudini mijlocii)
- Climatul moderat de deal (4luni reci și umede și 8 luni temperate)

Vântul predominant suflă în timpul iernii pe direcția VNV, iar în timpul verii pe direcția ESE.

Vegetația și fauna

Zona având o altitudine cuprinsă între 300 și 2000 de metri, diversitatea vegetației este firească. Din punct de vedere al vegetației, comuna Beriu se încadrează în zona pădurilor cu specii de stejar și fag. Pe teritoriul comunei Beriu se află rămășițele unei păduri seculare ce a existat în trecut, întâlnindu-se gorunul-*Quercus robur*, *quercus ceris*, *acer campestris*, *carpenus betulus*.

De la 248m la 500m altitudinea se întinde zona stejarului iar în văile adânci păduri de amestec (frasin și salcâm). De la 1050m este zona fagului iar de la 1500m zona molidușului.

Hidrografia

Beriu este străbătut de 2 pârauri, Grădiștea și Sibișel. Grădiștea izvorăște din Munții Șureanu la 1450m altitudinea și străbate 8 localități, având o lungime de 43km și o suprafață de bazin de 228km. Sibișelul are o lungime a cursului de apă de 32km.



Fig.5 Pășuni comunale - Beriu

3.2 Demografie

Populația reprezintă cea mai importantă componentă a sistemului socio-economic. Din punct de vedere demografic, comuna Beriu trebuie analizată prin prisma următoarelor aspecte:

- Evoluția numărului de locuitori într-un anumit interval de timp;
- Sporul natural (natalitatea și mortalitatea);
- Structura populației pe grupe de vârstă și sexe;
- Prognoza demografică – tendințe, implicații și posibile soluții;

Pentru o analiză clară a unui sistem teritorial este necesară analizarea populației prin prisma evoluției acesteia în timp, a structurii acesteia cât și din punct de vedere etnic și confesional. De-a lungul timpului, populația a fost influențată de factorii naturali precum relieful, hidrografia, resursele dar și de factori politico economici precum bunăstarea economică sau politici pronataliste care au stimulat natalitatea.

Variațiile ce se întâlnesc în evoluția numărului populației sunt determinate de sporul natural al acesteia, de mobilitate, fertilitate, etc.

Analizând situația demografică de la nivelul României din ultimii ani, se poate remarca o scădere a numărului de locuitori, principalul factor fiind sporul natural negativ, dar și emigrarea masivă a românilor în străinătate.

În continuare se va prezenta dinamica populației din comuna Beriu, urmărind indicatorii menționați anterior.

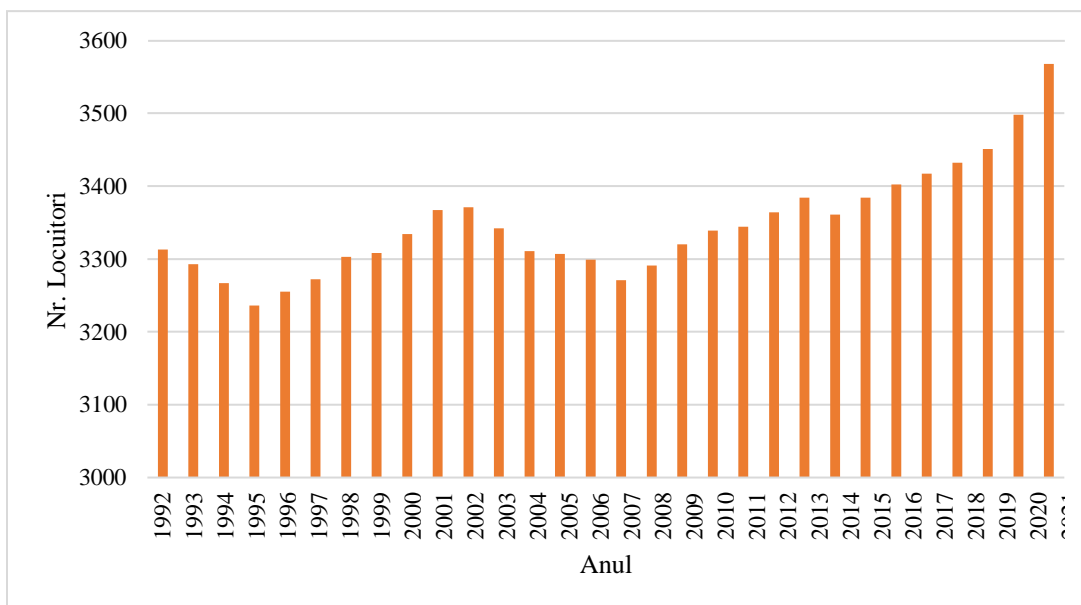


Fig.6 Evoluția numărului populației din comuna Beriu

Analizând graficul de mai sus privind evoluția numărului de locuitori din comuna Beriu, se poate remarcă faptul că trendul general este unul ascendent marcând o creștere a numărului populației de la 3312 în anul 1992 la 3568 în anul 2021.

Bilanțul natural al populației

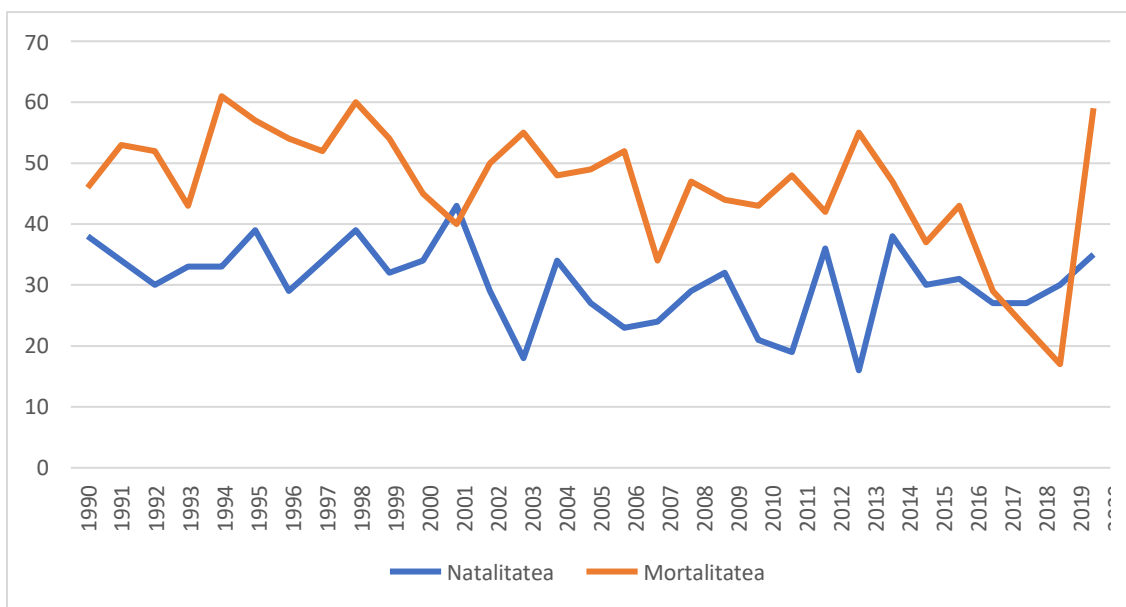


Fig.7 Bilanțul natural al populației din comuna Beriu

Conform graficului de mai sus, valorile numărului de nașteri dar și al numărului de decese se prezintă oscilant pe tot parcursul perioadei analizate. Astfel, în cazul natalității valorile scad începând cu anul 1992, iar printre principalele cauze se pot enumera:

- Apariția metodelor contraceptive;
- Planningul familial;
- Creșterea gradului de informare și educație al populației;
- Creșterea vârstei de căsătorie;

Comparând valorile natalității cu cele ale mortalității se poate observa cum cea din urmă este net superioară în majoritatea cazurilor. Printre principalele cauze ale acesteia se enumeră :

- Afecțiunile persoanelor din comună
- Îngrijirea necorespunzătoare a afecțiunilor
- Stilul de viață nesănătos
- Accidentele
- Vârsta înaintată a locuitorilor

Analiza separată a natalității sau a mortalității nu oferă posibilitatea înțelegerii în toată complexitatea sa a procesului privind mișcarea naturală a populației. Acest lucru este posibil confruntând cele două fenomene demografice prin sistemul sporului natural care reprezintă diferența dintre natalitate și mortalitate.

În funcție de raportul dintre nașteri și decese bilanțul natural poate fi :

- Pozitiv - când nașterile depășesc decesele;
- Negativ - când decesele sunt mai numeroase decât nașterile;
- Nul – când numărul de nașteri este egal cu numărul de decese

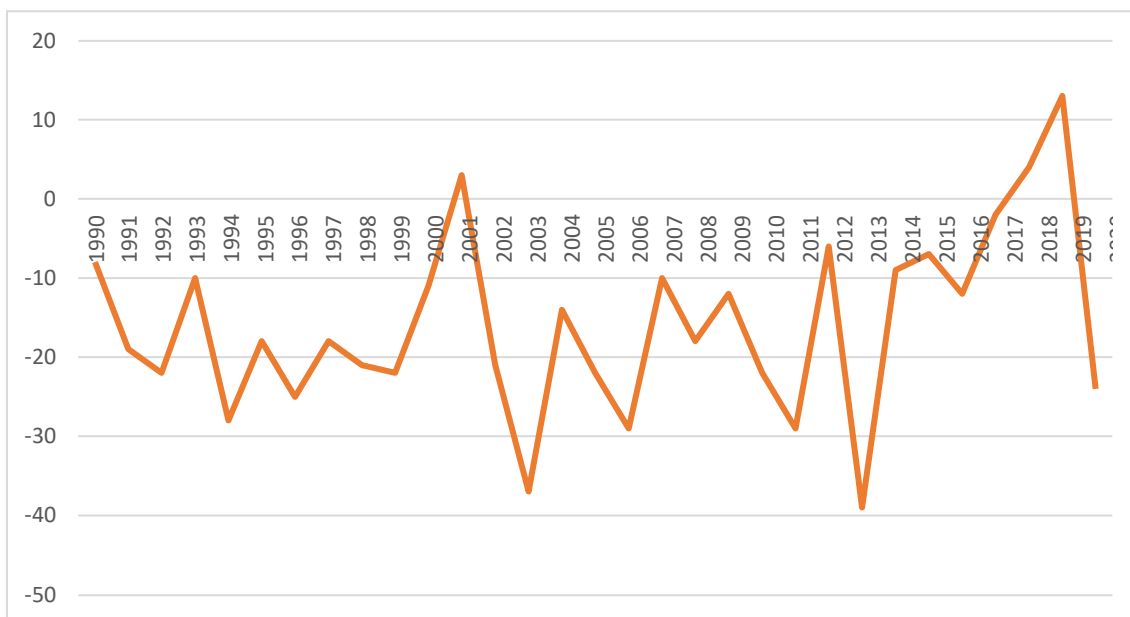


Fig.8 Evoluția sporului natural din comuna Beriu

Analizând graficul privind evoluția sporului natural în perioada 1992 – 2020 din comuna Beriu, se poate remarca faptul că se înregistrează preponderent valori negative, minimumul perioadei fiind atins în anul 2013 cu un deficit de -39 de persoane. Acest lucru se explică prin numărul tot mai redus de nașteri din comună și prin numărul mai mare de decese, astfel că se disting două probleme majore în ceea ce privește situația demografică:

1. Scăderea numărului de locuitori – numărul celor născuți în comună nu suplinește numărul celor decedați ceea ce duce la o scădere constantă a numărului de locuitori;
2. Schimbul generational – datorită faptului că se nasc din ce în ce mai puțini copii, aceștia nu pot suplini generațiile adulte, acest lucru ducând la dezechilibre și la o populație îmbătrânită demografic;

Structura populației pe grupe de vârste și sexe

Piramida populației reprezintă distribuția populației în funcție de sex și în funcție de grupele de vârstă pentru o comunitate.

Vârsta și sexul reprezintă elemente esențiale de diferențiere a populațiilor în cadrul analizei demografice, economice sau sociale. Astfel, elemente precum natalitatea, mortalitatea sau

fertilitatea prezintă oscilații în funcție de vârstă populației, sexul, rata de activitate și gradul de ocupare a populației. Studiul structurii pe grupe de vârste și sexe facilitează evaluarea potențialului demografic al arealului analizat.

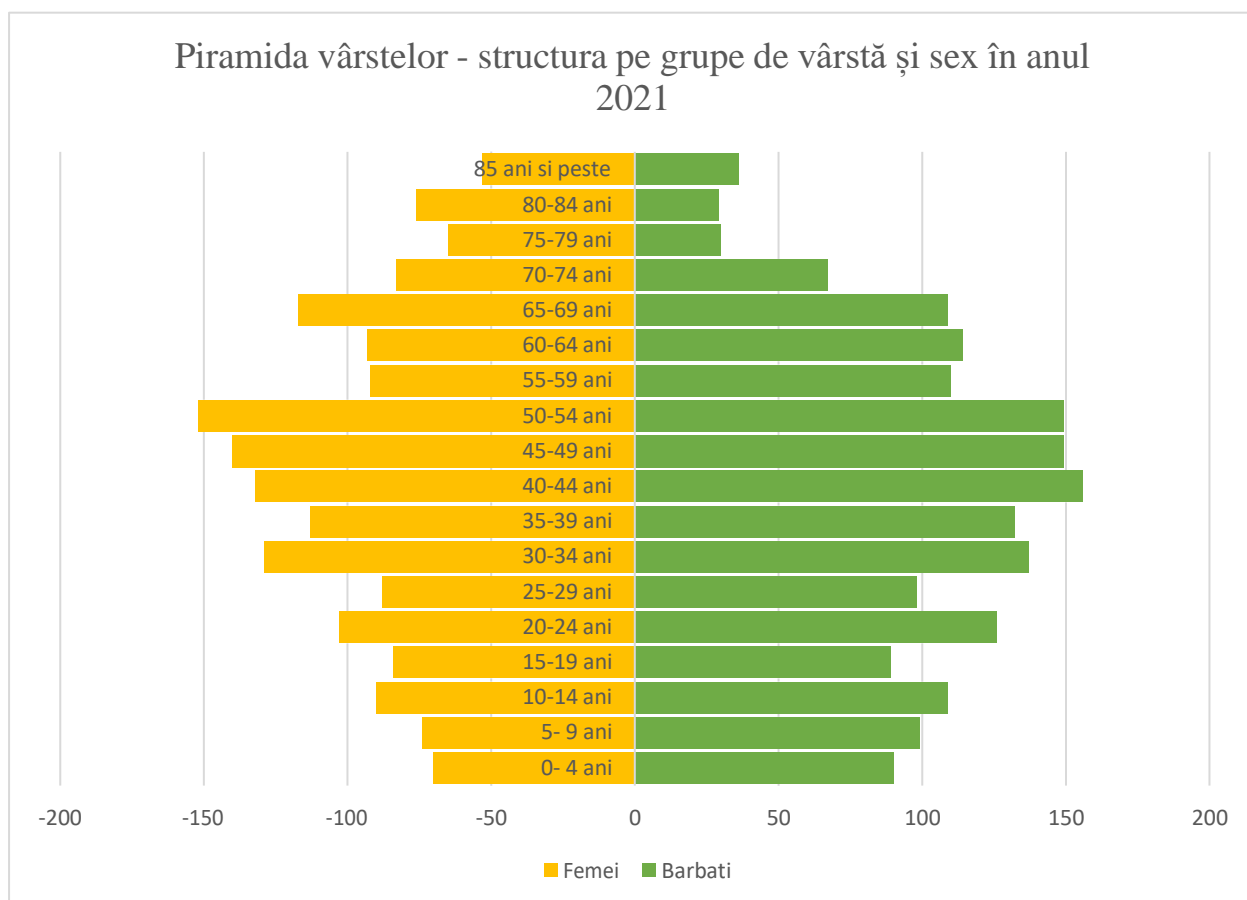


Fig. 9 Piramida populației din comuna Beriu

Analizând figura de mai sus, se poate remarca faptul că populația prezentă la nivelul Comunei Beriu este reprezentată de persoanele preponderent cu vârste curpinse între 40 și 54 ani. Cea mai mică pondere este reprezentată de populația tânără cu vârste curpinse între 0 și 29 ani, ceea ce duce la ideea că populația se îndreaptă către un proces de îmbătrânire demografică unde generațiile tinere nu le suplinesc pe cele îmbătrânite. Comuna Beriu tinde să întâmpine probleme în ceea ce privește schimbul generațional deoarece natalitatea devine din ce în ce mai scăzută în vreme ce procentul de persoane vârstnice crește exponențial.

Prognoza demografică – tendințe, implicații și posibile soluții

Pentru a realiza o prognoză demografică trebuie luat în considerare atât raportul dintre natalitate și mortalitate (sporul natural) cât și raportul dintre plecări și sosiri (sporul migratoriu). Astfel, prin prisma sporului total se conturează o scădere ușoară a populației în perioada următoare.

Abordând modelul de creștere biologică unde se ia în considerare numai sporul natural, populația comunei Beriu va experimenta o diminuare a numărului populației pe un orizont de timp de 15 ani

Variațiunile numărului de populație tânără, populație activă și pensionari sunt cauzatoare de discrepante pentru sistemele de sănătate, pensie, muncă și învățământ. Astfel, în perioada 2020-2035 numărul de pensionari va crește pe fondul sosirii generațiilor supradimensionate din perioada natalistă punând presiune pe serviciile medicale.

Totodată, numărul populației active va scădea de vreme ce categoriile de vârste cele mai numeroase vor ieși din viața activă.

Măsurile de redresare a fenomenelor demografice prezentate anterior sunt de natură socio-economică precum:

- Facilități economice acordate familiilor tinere;
- Programe de prevenire a migrației;
- Dezvoltarea resurselor umane;
- Susținerea natalității;
- Accesarea de fonduri pentru formare profesională continuă sau recalificare;
- Asigurarea serviciilor medicale de calitate prin modernizarea infrastructurii;

3.3 Educație

În mediul rural, infrastructura educațională nu are capacitatea de a susține un nivel decent de trai. În acest context, educația antepreșcolară (creșe) și preșcolară (grădinițe) se confruntă cu un deficit major în ceea ce privește infrastructura.

În comuna Beriu există o școală gimnazială Constantin Daicoviciu în Beriu care are alte 3 structuri arundate.



Fig.10 Școala Beriu



Fig.11 Grădinița Căstau



Fig.12 Școala și căminul cultural Sibiușel

3.4 Social

Serviciile sociale reprezintă activitatea sau ansamblul de activități realizate pentru a răspunde nevoilor sociale, precum și celor speciale, individuale, familiale sau de grup, în vederea depășirii situațiilor de dificultate, prevenirii și combaterii riscului de excluziune socială, promovării incluziunii sociale și creșterii calității vieții.

Beneficiază de servicii sociale toți cetățenii români care se află pe teritoriul României, au domiciliul sau reședința în România, cetățenii statelor membre ale Uniunii Europene, ai Spațiului Economic European și cetățenii Confederației Elvețiene, precum și străinii și apatrizii care au domiciliul sau reședința în România, aflați în situații de dificultate.

După categoriile de beneficiari, serviciile sociale pot fi clasificate în:

- servicii sociale destinate copilului și/sau familiei;
- servicii sociale destinate persoanelor cu dizabilități;
- servicii sociale destinate persoanelor vârstnice;
- servicii sociale destinate victimelor violenței în familie;
- servicii sociale destinate persoanelor fără adăpost;
- servicii sociale destinate persoanelor cu diferite adicții, respectiv consum de alcool, droguri, alte substanțe toxice, internet, jocuri de noroc etc.;
- servicii sociale destinate victimelor traficului de persoane;
- servicii sociale destinate persoanelor private de libertate, persoanelor sancționate cu măsură educativă sau pedeapsă neprivativă de libertate aflate în supravegherea serviciilor de probațiune etc.;

România înregistrează o pondere ridicată a persoanelor care suferă de deprivare material severă raportată la media UE. Conform datelor INS, procentul de persoane care suferă de deprivare material severă este de aproximativ 22%.

Strategia României privind serviciile sociale prevede anumite măsuri active pentru atingerea următoarelor obiective :

- Eradicarea și reducerea sărăciei extreme a populației;
- Implementarea unor sisteme de protecție socială adecvate și măsuri pentru acoperirea celor săraci și vulnerabili;
- Accesul la serviciile de bază și drepturi egale la resursele economice;
- Creșterea rezilienței celor săraci și vulnerabili față de expunerea la evenimente extreme legate de climă, șocuri economice, sociale și de mediu;
- Eradicarea foametei;

La nivelul comunei Beriu există în evidență 17 asistenți personali, persoane angajate prin contract individual de muncă pentru a se ocupa de persoanele cu handicap care nu se descurcă pe cont propriu.

Grupul vulnerabil desemnează persoane sau familii care sunt în risc de a-și pierde capacitatea de satisfacere a nevoilor zilnice de trai din cauza unor situații de boală, dizabilitate,

sărăcie, ori a altor situații care conduc la vulnerabilitate economică și socială. În comuna Beriu sunt identificate 13 persoane vulnerabile care beneficiază de ajutor social.

3.5 Economia

Economia și dezvoltarea acesteia în cadrul comunei Beriu se află într-o strânsă legătură cu contextul socio economic și cu factorii fizico-geografici și de mediu.

Încă de la începutul constituirii acestei așezări agricultura a fost principalul mod de obținere a veniturilor pentru oamenii de aici. Astăzi economia locală începe să se diversifice puțin câte puțin fiind susținută și de strategiile regionale și naționale care încurajează dezvoltarea mediului rural.

În prezent, în localitatea Beriu își desfășoară activitatea un număr de 62 entități juridice (Societăți Comerciale, Persoane Fizice Autorizate, Întreprinderi Individuale) care desfășoară activități de natură economică atât pentru satisfacerea nevoile interne cât și externe.

Printre principalele domenii de activitate se pot enumera :

- Cultivarea plantelor;
- Creșterea animalelor;
- Prelucrarea lemnului
- Prestări servicii;
- Comerț;
- Industria textilă și pielărie;

Profilul economic al comunei este dat de activitățile agricole și mici meșteșuguri tradiționale. Totuși, în ultimii ani încep să se contureze noi oportunități de dezvoltare, activitățile economice diversificându-se spre sectorul serviciilor, în principal turismul.

Dezvoltarea economică locală este procesul prin care diferiți actori din sectorul public, mediul de afaceri și sectorul non-guvernamental colaborează pentru a crea condiții mai bune de creștere economică și pentru a genera noi locuri de muncă. Prin acest proces ei stabilesc și mențin o cultură antreprenorială dinamică și creează resurse materiale pentru comunitate și mediul de afaceri, cu scopul de a îmbunătăți calitatea vieții întregii colectivități locale

A face dezvoltare economică locală înseamnă a ridica competitivitatea economică a unei arii locale în scopul îmbunătățirii viitorului economic al acesteia. Dezvoltarea economiei locale și îmbunătățirea competitivității sunt cruciale, deoarece succesul comunităților depinde de adaptarea lor la schimbările care au loc în mediul extern.

Pe termen lung, creșterea competitivității locale este singura care poate asigura dezvoltarea economică durabilă a comunei Beriu. În acest sens pot fi urmărite o serie de politici locale menite să asigure elementele care pot să conducă la creșterea competitivității:

- Creșterea numărului locurilor de muncă și a veniturilor prin încurajarea creșterii economice la nivel de firmă, din perspectiva productivității și a cifrei de afaceri;
- Crearea unui mediu de afaceri care să susțină societățile comerciale existente și să atragă afaceri noi prin stimularea și susținerea investițiilor în sectoarele cheie ale economiei, precum și identificarea unor sectoare noi de activitate;
- Stabilirea, susținerea și încurajarea parteneriatului public – privat;
- Crearea de condiții atractive (infrastructură, utilități și servicii conexe adecvate) pentru desfășurarea de activități economice, în condiții de eficiență economică;
- Crearea de oportunități de calificare a forței de muncă conform nevoilor și profilului firmelor care își desfășoară activitatea în zonă.

Scenarii de dezvoltare economică

Localitatea Beriu din județul Hunedoara, constituie un spațiu exclusiv rural în care se desfășoară activități preponderent agricole care reprezintă un suport pentru alte tipuri de activități și servicii.

Teritoriul localității încorporează importante aspecte legate de patrimoniul natural, peisagistic și cultural, contribuind, în mare măsură, la creșterea uniformă a culturii rurale tradiționale.

Scenariul dezvoltării inerțiale

Scenariul dezvoltării inerțiale presupune preluarea și continuarea tendințelor de dezvoltare economică din ultimii ani.

Economia comunei Beriu se bazează în principal pe activitățile agricole de cultivare a terenurilor și creșterea animalelor. Prin acest scenariu dezvoltarea economică a zonei s-ar baza doar pe diversificarea sectorului agricol pentru creșterea competitivității sectorului și a produselor obținute dar și pe creșterea numărului de exploatații agricole performante.

Scenariul dezvoltării alternative

Scenariul dezvoltării alternative presupune concentrarea pe activități care nu sunt asociate cu sectorul agricol și anume dezvoltarea sectorului industrial non-agricol și a celui a serviciilor și comerțului.

Dezvoltarea acestui sector ar presupune susținerea activităților de pe teritoriul localității, a industriei prelucrătoare și extractive dar mai ales a sectorului serviciilor(servicii medicale,turistice, etc) și comerțului

Scenariul dezvoltării compuse

Scenariul dezvoltării compuse presupune combinarea celor două scenarii prezentate anterior, adică cel al dezvoltării inerțiale și cel al dezvoltării alternative.

Astfel, dezvoltarea economică a comunei Beriu se va baza atât pe îmbunătățirea sectorului agricol prin sprijinirea și dezvoltarea fermelor dar și prin demararea unor proiecte legate de prelucrarea produselor agricole. Totodată, industria prelucrătoare va fi susținută prin investiții în prelucrarea lemnului și a altor materiale prezente în zonă.

Sectorul servicii va fi sprijinit prin investiții ale micilor întreprinzători din teritoriu sau din exterior care vor duce la diversificarea economiei. Serviciile turistice vor continua dezvoltarea deja începută prin creșterea numărului de agropensiuni în care activitatea agricolă se îmbină cu serviciile pentru creșterea valorii adăugate.

Potențialul natural al zonei precum și cel istoric și cultural este insuficient valorificat, iar turismul ar putea deveni motorul de dezvoltare al zonei, un sector care ar putea incorpora activitățile agricole dar care va aduce beneficii economice localității prin creșterea numărului de turiști și implicit creșterea cererii de alte noi servicii.

3.6 Agricultură

Încă de la începutul constituirii acestei aşezări agricultura şi creşterea animalelor au fost principalele moduri de obţinere a veniturilor pentru oamenii din comună.

Fondul funciar este constituit din terenurile de orice fel, indiferent de destinaţie, de titlul pe baza căruia sunt deţinute sau de domeniul (public, privat, cooperatist, obştească etc.) din care fac parte.

Fondul funciar este format din teren arabil, păşuni şi fâneţe naturale, vii şi livezi, păduri şi alte terenuri cu vegetaţie forestieră, construcţii, drumuri şi căi ferate, ape, bălţi şi alte suprafeţe.

Suprafaţa totală a fondului funciar este de 19705,02 hectare din care :

- Păduri – 13400,02 hectare
- Fâneţe – 1257 hectare
- Păşuni – 2621 hectare
- Teren arabil – 1683 hectare
- Alte terenuri – 744 hectare

Printre principalele culturi prezente la nivelul comunei Beriu se găsesc :

- Porumb
- Grâu
- Cartofi

Zootehnia reprezintă o ramură a agriculturii care se ocupă cu creşterea animalelor şi este prezentă la nivelul comunei Beriu din cele mai vechi timpuri. În prezent, principalele efective animaliere reprezentative sunt bovinele (10 000 capete).

Această activitate s-a dezvoltat şi menţinut până în prezent datorită amplasamentului comunei într-o zonă situată deluroasă, zonă ce asigură condiţiile de hrană pentru animale.

Din punct de vedere al calamităţilor, se poate menţiona faptul că o dată la aproximativ 5 ani, râul Orăştie afectează aproximativ 50 de hectare.

Deși forța de muncă în agricultura României este în continuare una dintre cele mai numeroase din Europa, dinamica ponderii populației ocupate în agricultură arată o tendință de scădere treptată a acesteia. Cauzele scăderii ponderii populației ocupate în agricultură țin de retragerea multor persoane vârstnice, de veniturile mici realizate, neatractive pentru tineri și investițiile încă reduse în servicii și mica industrie.

Populația ocupată în agricultură are o vârstă medie ridicată, fiind constituită din persoane care nu au o pregătire de specialitate și o calificare adecvată, acest fapt se face prezent la asimilarea noilor tehnologii de producție. Persoanele care conduc exploatațile agricole individuale au deficiențe în ceea ce privește domeniul organizării afacerilor și de aceea ne întâlnim cu un management defectuos.

Forța de muncă pentru activitățile agricole este asigurată preponderent din rândul locuitorilor comunei, formele de exploatare fiind de tip familial și private.

Agricultura ecologică

Agricultura ecologică promovează sisteme de producție durabile, diversificate și echilibrate, în vederea prevenirii poluării recoltei și mediului. Producția ecologică în cultura plantelor, fără utilizarea produselor tradiționale nocive, cunoaște o preocupare specială de câteva decenii în țările dezvoltate economic. Interesul pentru produsele și producția ecologică este în continuă creștere și în țara noastră. Regretabil este faptul că suprafețele cultivate în condiții ecologice în țara noastră sunt încă foarte reduse.

În vederea extinderii sistemului de agricultură ecologică în România, s-au stabilit reglementări legislative naționale privind producerea, prelucrarea și valorificarea produselor agroalimentare ecologice, în concordanță cu normele internaționale în acest sens.

Agricultura ecologică se bazează pe asolamentul culturilor, respectiv metode biologice de protecție a plantelor, care să mențină fertilitatea solului, să asigure plantele cu substanțe nutritive, să combată bolile, buruienele și dăunătorii.

Fermele și societățile agroindustriale ecologice sunt, în general, de dimensiuni mici sau mijlocii. Majoritatea fermelor ecologice ocupă suprafețe mici (0,5-30 ha), cultivă și/sau cresc un

număr mic din una, două sau trei specii de plante și animale și, respectiv prelucrează unul, două sau trei produse agricole diferite.

În țara noastră, producția ecologică se definește prin obținerea de produse agroalimentare fără utilizarea produselor chimice de sinteză, în conformitate cu regulile de producție ecologică, care respectă standardele, ghidurile și caietele de sarcini naționale și sunt atestate de un organism de inspecție și certificare. Cererea de produse agricole ecologice fiind în creștere, se poate considera o nouă oportunitate pentru exportul agriculturii românești.

Potențialul productiv în sistem ecologic de agricultură al țării noastre poate să ajungă până la 15- 20% din suprafața totală agricolă, suprafețele cele mai mari fiind concentrate în zona de deal – munte, unde tehnologiile de întreținere și exploatare a pășunilor s-au bazat pe metode tradiționale – ecologice (aplicarea gunoiului de grajd, exploatare prin pășunat și/sau cosit, folosirea trifoiului ca plantă furajeră și amelioratoare a fertilității solului, utilizarea sistemului mixt vegetal-zootehnic).

3.7 Infrastructura

Dezvoltarea infrastructurii și a serviciilor locale de bază în zonele rurale reprezintă elemente esențiale în cadrul oricărui efort de a valorifica potențialul de creștere și de a promova durabilitatea zonelor rurale. De fapt, crearea de infrastructură reprezintă primul pas în cadrul procesului de dezvoltare locală, în ideea că accesul la utilități, bunuri și/sau servicii crește atractivitatea zonei, deci acționează ca un „magnet” pentru potențialii investitori.

Între infrastructura unei zone și dezvoltarea sa economică există o relație de reciprocitate. Potențialul de dezvoltare a unei zone este cu atât mai mare cu cât infrastructura este mai dezvoltată. De asemenea, creșterea economică exercită o presiune asupra infrastructurii existente și determină o nevoie mai accentuată de dezvoltare a acesteia. Astfel, construirea și întreținerea infrastructurii au un efect multiplicator ce creează numeroase locuri de muncă și impulsionează dezvoltarea economică.

Rețeaua de drumuri locale

Principala arteră de circulație care străbate comuna Beriu este drumul județean DJ 705A cu traseul de la nord la sud prin Orăștie , Căstău, Beriu, Orăștioara de Jos de unde se continuă spre

sud până la Costești . Legătura dintre satul Sereca și centrul de comună se face pe drumul comunal DC53.

Localitatea Sibișel este amplasată pe valea Sibișelului , în zona de deal , fiind accesibilă pe drumul comunal DC54. Satul Cucuiș este amplasat în zonă de deal, fiind accesibil pe drumul comunal DC54 A.

Satele Poieni și Măgureni sunt situate pe trasee laterale, derivate din drumul județean DJ705 A , respectiv din drumul comunal DC54.

Satul Poieni este accesibil pe DC54-drum asfaltat iar satul Măgureni numai pe drum forestier. Accesul la calea ferată se face prin stația C.F.R.Orăștie, pe teritoriul comunei Beriu nu sunt trasee ale căii ferată.

Lungimea rețelei de drumuri este de 25km drum comunal, 22km străzi și 15km drumuri vicinale.

Comuna Beriu este conectată la sistemul energetic național prin rețeaua de energie electrică. Gospodăriile, instituțiile și societățile comerciale sunt racordate la rețeaua de distribuție a energiei electrice furnizate de Enel.

Rețeaua de joasă tensiune, destinată consumatorilor casnici și iluminatului public este racordată la posturi de tip aerian prin bransamente aeriene de la rețeaua stradală până la consolele clădirilor.

Alimentarea cu apă potabilă

Comuna Beriu dispune de rețea de alimentare cu apă potabilă formată din instalații de captare și tratare a apei, conducte de transport, rezervoare de înmagazinare, stații de pompare și conducte de distribuție.

Infrastructura de telecomunicații

Serviciile de telecomunicații reprezintă un factor important dat fiind progresul tehnologic de care se bucură România în acest domeniu. Aceste tehnologii de comunicare și transmitere a

informației pot fi folosite pentru a crea noi oportunități de piață pentru oameni și companii prin eliminarea barierelor de tip tradițional care suprimă circuitul informațiilor.

La nivelul comunei există furnizori de servicii care oferă telefonie fixă și telefonie mobilă dar și internet și televiziune. Principalii furnizori sunt Telekom, Digi, Orange și Vodafone.

Serviciile poștale sunt asigurate de un Oficiul Poștal al Poștei Române din satul Beriu.

3.8 Organizare instituțională

Administrația publică locală

Administrația publică locală își desfășoară activitatea conform Codului Administrativ, cu modificările și completările ulterioare. Consiliul local și primarul funcționează ca autorități ale administrației publice locale, gestionând situația publică din localitate. În scopul asigurării autonomiei locale, autoritățile administrației publice locale au dreptul să instituie și să perceapă impozite și taxe locale, să elaboreze și să aprobe bugetul local.



Fig.13 Sediul primăriei Beriu

Consiliul local exercită următoarele categorii de atribuții:

B) atribuții privind organizarea și funcționarea aparatului de specialitate al primarului, ale instituțiilor și serviciilor publice de interes local și ale societăților reglementate de Legea nr. 31/1990, republicată, cu modificările și completările ulterioare, și regiilor autonome de

interes local;

b) atribuții privind dezvoltarea economico-socială și de mediu a localității;

c) atribuții privind administrarea domeniului public și privat al localității;

d) atribuții privind gestionarea serviciilor furnizate către cetățeni;

e) atribuții privind cooperarea interinstituțională pe plan intern și extern.

Primarul reprezintă unitatea administrativ – teritorială în relațiile cu alte autorități publice, cu persoanele fizice sau juridice române ori străine, precum și în justiție. Acesta îndeplinește următoarele categorii principale de atribuții:

a) atribuții exercitate în calitate de reprezentant al statului, în condițiile legii;

b) atribuții referitoare la relația cu consiliul local;

c) atribuții referitoare la bugetul local;

d) atribuții privind serviciile publice asigurate cetățenilor;

e) alte atribuții stabilite prin lege;

În relația cu Consiliul local, primarul:

a) prezintă Consiliului local, în primul trimestru, un raport anual privind starea economică, socială și de mediu a unității administrativ – teritoriale;

b) prezintă, la solicitarea Consiliului local, alte rapoarte și informări;

c) elaborează proiectele de strategii privind starea economică, socială și de mediu a unității administrativ – teritoriale și le supune aprobării Consiliului local.

Pentru punerea în aplicare a activităților date în competența sa prin actele normative, primarul beneficiază de aparatul de specialitate, la conducerea căruia se află. Aparatul de

specialitate al primarului este structurat pe compartimente funcționale. Compartimentele funcționale ale acestuia sunt încadrate cu funcționari publici și personal contractual. Primarul conduce și serviciile publice locale.

Forme asociative

B. Asociațiile de dezvoltare intercomunitară

Potrivit legii, autoritățile administrative publice locale se pot constitui în asociații de dezvoltare intercomunitară. Acestea sunt structuri de cooperare cu personalitate juridică, de drept privat, înființate în condițiile legii, de către unitățile administrativ teritoriale, pentru realizarea în comun a unor proiecte de dezvoltare de interes zonal sau regional, ori furnizarea în comun a unor servicii publice.

Asociațiile de dezvoltare intercomunitară se constituie cu scopul de a organiza și furniza servicii de dezvoltare în interesul tuturor din spațiul unităților administrativ teritoriale implicate, precum și pentru a furniza în comun servicii publice în care autoritățile administrației publice locale asociate au competențe.

Comuna Beriu face parte din:

- Asociația de Dezvoltare Intercomunitară – Sistemul integrat de gestionare a deșeurilor din județul Hunedoara

B. Grupurile de acțiune locală

Grupurile de Acțiune Locală sunt instrumente utilizate la implementarea Pilonului II al Politicii Agricole Comune la nivelul Uniunii Europene și a PNDR la nivel national.

Obiectivul general al acestor grupuri îl constituie demararea și funcționarea inițiativelor de interes local, utilizând abordarea „de jos în sus” prin implicarea actorilor locali în dezvoltarea propriilor teritorii.

Acțiunile finanțate prin LEADER presupun acțiuni integrate, coerente, ce conduc la diversificarea și dezvoltarea economiei rurale în folosul comunităților. În acest context a fost necesară apariția Grupurilor de Acțiune Locală, entități ce reprezintă parteneriate public – private, constituite din reprezentanți ai sectorului public, privat și civil, din cadrul unui teritoriu rural omogen.

Dezvoltarea teritoriilor rurale prin Axa LEADER va fi programată și coordonată de actori locali ce vor reprezenta factorul decizional și, de asemenea, vor purta responsabilitatea evoluției în timp a zonelor teritoriale delimitate în care vor acționa. Obiectivele Axei LEADER vor fi implementate „pas cu pas”, orientându-se la început pe activități de instruire a actorilor locali și de sprijinire a teritoriilor în vederea realizării strategiilor de dezvoltare.

Comuna Beriu face parte din GAL Sargeția

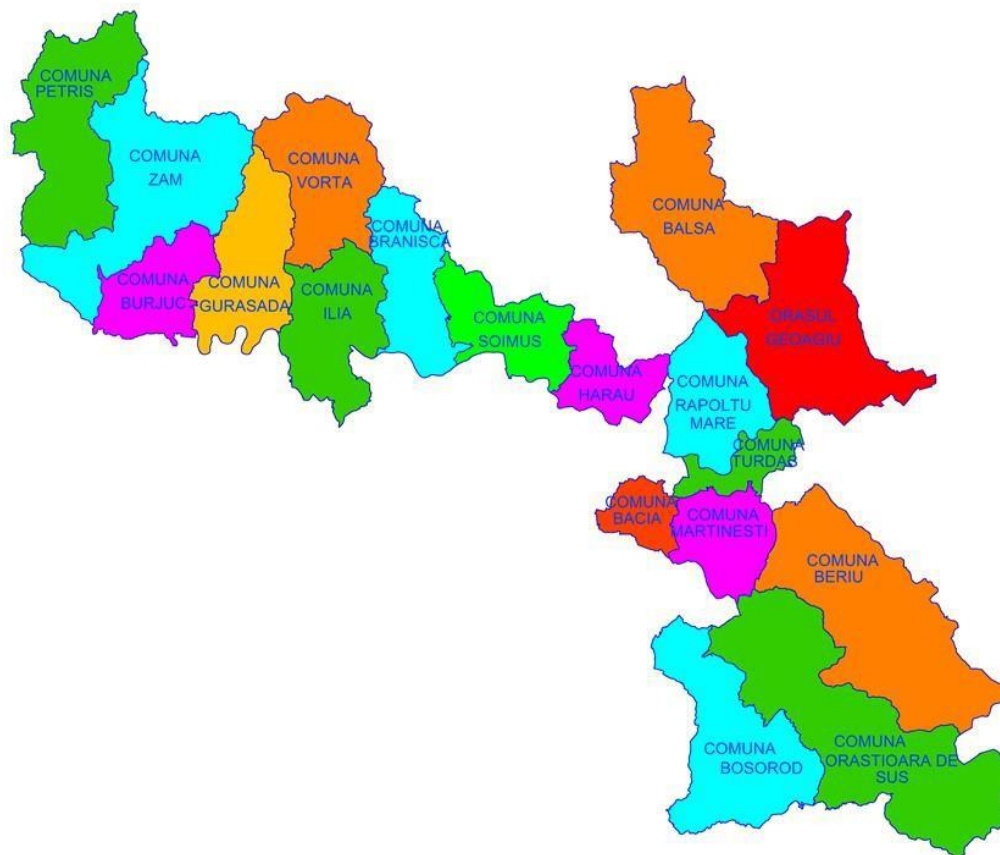


Fig.14 Gal Sargeția

3.9 Sănătate

Conform Strategiei naționale pentru dezvoltarea durabilă a României 2030, unul dintre obiectivele prioritare ale țării noastre este asigurare unei vieți sănătoase și promovarea bunăstării tuturor locuitorilor, indiferent de vârstă.

Este esențială îmbunătățirea serviciilor și accesului la asistența medicală de calitate pentru funcționarea unei societăți durabile centrate pe pacient și prevenție. Trebuie asigurat un cadru adecvat pentru promovarea unui stil de viață sănătos, favorizarea activităților de prevenție și educație medicală.

Strategia națională are în vedere reducerea ratei mortalității, diminuarea ratei incidenței bolilor infecțioase și cronice, respectiv prevenirea și tratarea abuzului de substanțe nocive și a bolilor mintale.

Comuna Beriu asigură cetățenilor săi accesul la serviciile medicale prezente în cadrul dispensarului uman din localitate.

Dispensarul din comună are în componența sa doi medici de familie

Periodic sunt desfășurate diverse campanii de informare cu privire la sănătatea locuitorilor având drept scopuri:

- Metode de prevenție a bolilor și afecțiunilor viitoare;
- Conștientizarea problemelor de sănătate;
- Adoptarea unui stil de viață sănătos prin alimentație și mișcare fizică;
- Conștientizarea importanței efectuării analizelor medicale regulate;

3.10 Mediu

Europa se confruntă cu provocări de mediu de o amploare și o urgență fără precedent. Deși politicile UE în domeniul mediului și al climei au adus beneficii substanțiale în ultimele decenii, Europa se confruntă cu probleme persistente în domenii cum ar fi declinul biodiversității, utilizarea resurselor, impactul schimbărilor climatice și riscurile de mediu asupra sănătății și bunăstării. Numeroase provocări de mediu sunt accentuate de megatendențe mondiale precum schimbările demografice, iar schimbările tehnologice rapide vin cu noi riscuri și incertitudini.

Se preconizează că schimbările climatice cauzate de gazele cu efect de seră emise de activitățile umane vor crește și vor deveni din ce în ce mai vizibile, iar consecințele socio-economice din ce în ce mai grave.

În vederea protecției mediului la nivel global s-a semnat de către mai multe state Acordul de la Paris – primul angajament global obligatoriu din punct de vedere legal privind schimbările climatice, adoptat în decembrie 2015 Acordul stabilește un cadru global pentru a evita schimbările

climatice periculoase, limitând încălzirea globală la sub 2 grade Celsius anual și continuând eforturile de a o limita și mai mult, la 1,5 grade Celsius.

Acordul subliniază necesitatea ca emisiile globale să înceapă să scadă cât mai curând posibil și să atingă neutralitatea climatică în a doua jumătate a acestui secol. Se dorește ca economia țărilor să devină una durabilă, astfel încât creșterea economică să nu depindă de utilizarea resurselor.

În comuna Beriu nu există factori industriali care contribuie la poluarea mediului înconjurător al comunei. Poluarea se realizează din deversarea deșeurilor în locuri neamenajate, care deteriorează terenul în locurile unde este depozitat.

Comuna Beriu dispune de rețea de canalizare, mai puțin în satele Măgureni, Cucuiș și Poieni.

Deșeurile sunt colectate în mod selectiv și preluate de o firmă specializată de salubritate fiind transportate ulterior la depozitul regional.

Având în vedere dispunerea comunei Beriu în zona dealuroasă/montană și de-a lungul cursurilor de apă se pot identifica următorii factori de risc:

- Inundațiile – apar atunci când cantitățile de precipitații sunt însemnate atât în amonte cât și în aval determinând ieșirea râurilor din matcă. Lucrările de întreținere și modernizare a digurilor sau protecțiilor împotriva inundațiilor trebuie realizate periodic. Acest areal se găsește într-o zonă cu risc mărit din punct de vedere al precipitațiilor cu o medie de 700-800 mm/an;
- Alunecările de teren – apar datorită structurii geologice a terenurilor care conține roci argiloase care, în combinație cu precipitațiile abundente pot provoca mișcări ale terenului;
- Fenomene meteorologice extreme – sunt reprezentate de căderea bruscă a precipitațiilor cu caracter torențial și a grindinei care pot provoca daune majore de natură materială;

Riscurile antropice sunt fenomene de interacțiune între om și natură, declanșate sau favorizate de activități umane și care sunt dăunătoare societății în ansamblu și existenței umane în particular.

Aceste fenomene sunt legate de intervenția omului în natură, cu scopul de a utiliza elementele cadrului natural în interes propriu: activități agricole, miniere, industriale, de construcții, de transport, amenajarea spațiului.

După durata și gradul de afectare a mediului, riscurile antropice se ierarhizează în:

- episodice (emisii de poluanți, care pot fi remediați relativ ușor);
- accidentale (sunt riscuri care produc dereglări în desfășurarea unui proces natural sau antropic și care se pot remedia într-un interval de timp scurt);
- ruptură (produc întreruperea activităților prin distrugerea mecanismului de funcționare și care necesită timp și resurse financiare mari);
- catastrofale (produc schimbări radicale în structura unui ecosistem sau care pot conduce la dispariția unei structuri, și deci, care presupune reconstrucția pe principii diferite de cele inițiale pentru a rezista la alte hazarde catastrofale, cu cheltuieli imense);

3.11 Cultura

Cultura reprezintă un factor fundamental al vieții sociale în cadrul unei comunități și trebuie susținută și încurajată mai ales în mediul rural. Printre principalele atuuri ale culturii se pot enumera:

- Reprezintă esența identității naționale și locale;
- Ajută la interacțiunea și comunicarea interumană;
- Reprezintă un mediu al integrării sociale;
- Dezvoltă potențialul intelectual al capitalului uman;

Biblioteca din comună este cea mai reprezentativă instituție de cultură la nivel local fiind parte integrată a unui sistem informațional și cultural național. Aceasta contribuie la dezvoltarea personală a utilizatorilor prin materialele educative pe care le oferă, activitățile extracuriculare pe care le desfășoară cât și accesul la informație pe care îl oferă.

Identitatea culturală și locală sunt două abordări cu impact semnificativ asupra comunității care trebuie promovate prin intermediul bibliotecii publice. Serviciile oferite de bibliotecă ar trebui

sa fie axate, pe imaginația și creativitatea locală, în vederea dezvoltării acestora pentru folosul comunității.

Comuna Beriu dispune de câte un cămin cultural în fiecare sat unde se desfășoară diverse activități, fiind un spațiu al consolidării relațiilor interumane.



Fig.15 Caminul cultural – Beriu

În comuna Beriu se desfășoară în fiecare an o serie de evenimente culturale și festivaluri menite să celebreze anumite personalități sau să mențină obiceiurile și tradițiile zonei. Printre cele mai importante manifestări sunt :

- Sărbătoarea afinelor;
- Zilele satului;
- Nedeia tradițională de Sf Ilie

În comună sunt prezente o serie de monument și vestigii care reprezintă istoria culturală a așezării după cum urmează:

- Tumuli Beriu
- Cetățile dacice din Munții Orăștiei
- Așezarea fortificată Cucuiș-Sibișel
- Castrul Roman – Orăștioara de Jos

Locuitorii comunei păstrează portul popular și îl îmbracă la diverse evenimente culturale.



Fig.16 Căminul cultural Căstău

3.12 Turismul

Turismul reprezintă un fenomen complex ce implică fenomenele sociale și economice și circuitul valorilor materiale dintre țări și regiuni în procesul utilizării timpului liber. Odată cu

evoluția societății, turismul se transformă dintr-o posibilitate, într-o necesitate, depinzând de timpul liber disponibil, de disponibilitatea de bani și de modul de viață al fiecărui individ. Totodată turismul într-un areal depinde de nivelul de dezvoltare al serviciilor devenind astfel parte integrată a sistemului de inter-relații existente între diferite grupe de valori.

Fenomenul turistic este într-o continuă schimbare și adaptare la cerințele pieței fiind din ce în ce mai folosit ca un mod de reconectare cu natura, de redescoperire a tradițiilor și obiceiurilor fiind bazat pe autenticitate și experiențe.

Astfel, turiștii încep să își îndrepte atenția către zonele rurale, cu peisaje pitorești în care tradițiile și obiceiurile au rămas nealterate de globalizarea excesivă și în care ei ca indivizi pot experimenta diverse activități și pot observa și participa la diverse tradiții și obiceiuri.

Comuna Beriu reprezintă un astfel de areal, caracterizat printr-un cadru natural generos la care se adaugă păstrarea unor vechi ocupații și meșteșuguri, a datinilor și obiceiurilor locale.

Printre principalele obiective turistice din comună se numără :

- Tumuli Beriu-Gorgane – sunt movile de pământ sau piatră, de formă conică sau piramidală ridicate deasupra mormintelor.
- Cetățile dacice din Munții Orăștiei
- Așezarea fortificată Cucuiș-Sibișel – Cetatea Sibișelului. Aflată pe o înălțime numită Bordul, ce domină așezarea situată de-a lungul văii, cetatea Sibișelului nu a fost menționată în documentele medievale. Cercetătorii presupun că a jucat rolul unei cetăți de refugiu, pentru comunitățile din Orăștie și Romos, în timpul invaziilor. Din păcate astăzi se mai păstrează doar zidul de incintă și turnul de intrare. Pentru a ajunge la cetate, pornim din centrul satului, de lângă biserică și urmăm drumul larg, ce urcă pe dealul Răcurele și traversează apoi pădurea până pe bord.
- Castrul Roman – Orăștioara de Jos
- Trasee ce pot fi parcurse până la Poienile Beriului, loc pitoresc unde s-a construit un mic baraj pe pârâul Căltăbău sau traseu pe valea Râului Mare (Sibișel) până la Măgureni ori Cabana Prislop.



Fig.17 Biserica din satul Căstău



Fig.18 Biserica Sibișel



Fig.19 Monumentul eroilor-comuna Beriu

Capitolul IV – Analiza SWOT

Analiza Swot Teritoriu	
Puncte tari	Puncte slabe
<ul style="list-style-type: none"> ○ Se află în apropierea orașului Orăștie și a Deva ○ Cadru natural propice locuirii și dezvoltării diferitelor activități economice ○ Climat temperat continental tipic cu o serie de influențe și microclimate datorate poziției geografice ○ Floră și faună bogate ○ Suprafață mare acoperită de pădure ○ Rețea hidrografică dezvoltată 	<ul style="list-style-type: none"> ○ Substratul argilos al rocilor care poate provoca alunecări de teren ○ Fenomene meteorologice extreme precum grindină și cantități mari de precipitații
Oportunități	Amenințări
<ul style="list-style-type: none"> ○ Posibilități de valorificare a cadrului natural ○ Exploatarea pădurilor disponibile pentru dezvoltarea turismului de agrement și pentru extracția lemnului ○ Exploatarea potențialului solar și eolian ○ Dezvoltarea turismului pe baza cadrului natural 	<ul style="list-style-type: none"> ○ Producerea alunecărilor de teren ○ Producerea inundațiilor ○ Defrișarea necontrolată a pădurilor ○ Apariția situațiilor de urgență neprevăzute

Analiza Swot Demografie	
Puncte tari	Puncte slabe
<ul style="list-style-type: none"> ○ Inițiativă cetățenească ○ Forța de muncă poartă amprenta caracteristicilor economiei rurale ○ Număr redus al persoanelor inapte de muncă ○ Infracționalitate redusă la nivelul comunei ○ Nivel relativ redus la persoanelor inadapte din punct de vedere social 	<ul style="list-style-type: none"> ○ Predomină persoanele de vârstă a doua ○ Populație cu venituri relativ reduse ○ Reconversie profesională redusă ○ Migrația tinerilor spre mediul urban ○ Spor natural negativ ○ Locuitorii zonei au o capacitate financiară relativ scăzută ○ Insuficienta informare a populației cu privire la programele de calificare și reconversie existente în județ ○ Mentalitatea populației față de schimbare în general și față de reconversia profesională ○ Nivel crescut al șomerilor
Oportunități	Amenințări
<ul style="list-style-type: none"> ○ Apariția de noi locuri de muncă în comună ○ Atragerea de fonduri nerambursabile pentru stimularea ocupării forței de muncă ○ Implicarea autorităților locale în problemele comunității ○ Beneficii oferite tinerilor pentru stimularea natalității și a creșterii numărului populației ○ Creșterea speranței de viață 	<ul style="list-style-type: none"> ○ Pensionarea persoanelor de vârstă activă ○ Îmbătrânirea demografică ○ Migrarea forței de muncă ○ Adaptare mai lentă a persoanelor vârstnice la realitățile actuale ○ Menținerea aceleiași rate scăzute a natalității ○ Reducerea numărului de locuri de muncă

<ul style="list-style-type: none">○ Adoptarea unui stil de viață sănătos în rândul populației○ Promovarea unor politici pro natalitate○ Apariția mai multe programe naționale și europene pentru menținerea tinerilor în mediul rural	<ul style="list-style-type: none">○ Crize economico-sociale care pot determina scăderi ale natalității, emigrație și scăderea numărului de angajați
---	---

Analiza Swot Educație	
Puncte tari	Puncte slabe
<ul style="list-style-type: none"> ○ Existența unităților de învățământ din comună ○ Asigurarea transportului elevilor de către primărie ○ Infrastructură educațională bună ○ Cadre didactice calificate ○ Deschiderea populației față de învățământ în general ○ Management școlar adecvat în unitățile de învățământ 	<ul style="list-style-type: none"> ○ Interes scăzut pentru educație continuă și dobândirea de noi competențe ○ Mentalitate necorespunzătoare privind voluntariatul ○ Scăderea demografică a populației care conduce la micșorarea populației școlarizate în învățământul primar și gimnazial ○ Cultura antreprenorială slab dezvoltată ○ Nivel scăzut de instruire al populației
Oportunități	Amenințări
<ul style="list-style-type: none"> ○ Existența fondurilor nerambursabile destinate investițiilor în infrastructura educațională ○ Atragerea finanțărilor și donațiilor pentru dotarea unităților de învățământ ○ Realizarea unor schimburi de experiență pentru elevii din comună ○ Existența cursurilor de formare profesională sau reconversie pentru persoanele interesate ○ Posibilitatea implementării de programe educaționale pilot ○ Posibilitatea informării asupra sistemelor educative din alte țări 	<ul style="list-style-type: none"> ○ Rectificări bugetare ce pot afecta serviciile educative ○ Alocări insuficiente pentru modernizarea și dotarea unităților de învățământ ○ Creșterea ratei abandonului școlar ○ Instabilitatea politică și legislativă ○ Scăderea interesului tinerilor pentru educația formală ○ Scăderea populației școlare

Analiza Swot Social	
Puncte tari	Puncte slabe
<ul style="list-style-type: none"> ○ Se oferă ajutor social locuitorilor comunei cu venituri scăzute ○ Existența asistenților personali ○ Existența unui departament de asistență socială în primărie ○ Persoanele inapte de muncă sunt în număr relativ mic ○ Nivelul persoanelor inadapte social este foarte scăzut 	<ul style="list-style-type: none"> ○ Asistență socială insuficientă ○ Populație cu venituri relativ reduse ○ Lipsa unui centru de zi pentru persoanele vârstnice ○ Lipsa centrelor de asistență socială ○ Infrastructura specifică pentru îngrijirea persoanelor vulnerabile din punct de vedere social este relativ slab dezvoltată
Oportunități	Amenințări
<ul style="list-style-type: none"> ○ Posibilitatea obținerii de finanțări pentru construirea unui centru pentru vârstnici ○ Creșterea gradului de accesibilitate a persoanelor cu dizabilități la spațiul public ○ Programe de informare și prevenire a bolilor în rândul populației ○ Dezvoltarea serviciilor sociale pentru categoriile vulnerabile 	<ul style="list-style-type: none"> ○ Legislație națională lacunară privind asistența socială ○ Rectificări bugetare ce pot afecta serviciile sociale ○ Creșterea cazurilor de violență în familie și alte conflicte ○ Creșterea numărului de persoane asistate social ○ Pregătirea slabă a personalului responsabil cu serviciile sociale

Analiza Swot Agricultură	
Puncte tari	Puncte slabe
<ul style="list-style-type: none"> ○ Suprafața de teren arabil este relativ însemnată – 1683 hectare ○ Potențial forestier ridicat prin cele 12174 hectare disponibile ○ Tradiții locale în agricultură atât în cultivarea plantelor cât și în creșterea animalelor ○ Preocuparea populației pentru sectorul agricol ○ Existența fermelor convenționale ○ Potențial agricol ridicat pentru agricultura ecologică 	<ul style="list-style-type: none"> ○ Implicarea insuficientă a tinerilor în agricultură ○ Îmbătrânirea forței de muncă ocupate în agricultură ○ Lipsa informării suficiente privind accesarea fondurilor cu finanțare nerambursabilă ○ Posibilități de cofinanțare redusă ○ Veniturile din agricultură sunt reduse și fluctuante ○ Infrastructura agricolă necesită modernizare ○ Valorificarea insuficientă a produselor agricole
Oportunități	Amenințări
<ul style="list-style-type: none"> ○ existența subvențiilor pentru agricultură ○ existența programelor cu finanțare europeană pentru dezvoltarea agriculturii ○ stimularea asocierii proprietarilor de terenuri agricole ○ posibilitatea de utilizare a instrumentelor de gestionare a riscurilor în agricultură 	<ul style="list-style-type: none"> ○ schimbările climatice ○ secete frecvente ○ limitări bugetare privind ajutorul de stat ○ pierderea interesului populației pentru agricultură ○ degradarea solului ceea ce duce spre scăderea randamentului de producție ○ oferte de creditare greu accesibile ○ depopularea mediului rural ○ reducerea fertilității solului

<ul style="list-style-type: none">○ programe guvernamentale și europene pentru susținerea inițiativelor locale○ aplicarea de tehnologii prietenoase cu mediul○ sprijinirea înființării de exploatații pentru culturi ecologice○ sprijinirea tinerilor fermieri○ sprijinirea cooperativelor	<ul style="list-style-type: none">○ creșterea vulnerabilității fermierilor mici○ Manifestări meteorologice periculoase
--	---

Analiza Swot Economie	
Puncte tari	Puncte slabe
<ul style="list-style-type: none"> ○ Predomină activitățile economice agricole ○ Număr însemnat de firme prezente la nivelul localității ○ Materii prime existente pentru industria alimentară ○ Existența potențialului pentru obținerea produselor ecologice ○ Existența potențialului pentru practicarea turismului de agrement ○ Existența unor activități economice negricole în ultimii ani ○ Număr redus de șomeri 	<ul style="list-style-type: none"> ○ Folosirea unor tehnologii vechi cu productivitate și eficiență scăzută ○ Diversificare slabă a activităților economice în zona rurală ○ Procesarea slabă a produselor agricole vegetale și animale ○ Lipsa unităților de producție și prelucrare competitive ○ Informare succintă cu privire la normele europene ○ Resurse financiare la nivel local insuficiente pentru susținerea/promovarea unor investiții ○ Absența implementării sistemului de calitate în cadrul proceselor de producție și a produselor
Oportunități	Amenințări

<ul style="list-style-type: none"> ○ Programe guvernamentale și europene pentru încurajarea inițiativelor locale antreprenoriale ○ Programe cu finanțare nerambursabilă pentru dezvoltarea afacerilor non agricole ○ Programe de sprijinire pentru IMM-uri ○ Punerea la dispoziție de terenuri pentru dezvoltarea diferitelor activități economice ○ Investiții în domeniul agriculturii ecologice ○ Apariția asociațiilor de producători în vederea cooperării, micșorării cheltuielilor și găsirea unei piețe de desfacere avantajoase 	<ul style="list-style-type: none"> ○ Criza economică ○ Reducerea numărului de locuri de muncă ○ Blocarea programelor de finanțare ○ Reticența investitorilor cu privire la potențialul economic al zonei ○ Migrația forței de muncă ○ Îmbătrânirea forței de muncă ○ Închiderea firmelor existente ○ Lipsa viziunii antreprenoriale
--	---

Analiza Swot Infrastructură	
Puncte tari	Puncte slabe
<ul style="list-style-type: none"> ○ Poziție geografică avantajoasă ○ Existența rețelei de alimentare cu energie electrică ○ Existența iluminatului public ○ Sistem de alimentare cu apă prezent în comună ○ Prezența în zonă a furnizorilor de servicii de telecomunicații ○ Prezența sistemului de canalizare 	<ul style="list-style-type: none"> ○ Infrastructura rutieră necesită modernizare și reabilitare ○ Dotarea insuficientă cu echipamente pentru întreținerea infrastructurii și a spațiilor publice ○ Resurse financiare insuficiente pentru lucrările de întreținere, reparații și reabilitări ale drumurilor comunale, locale și vicinale ○ Lipsa sistemului de alimentare cu gaze naturale în toate satele
Oportunități	Amenințări
<ul style="list-style-type: none"> ○ Extinderea și modernizarea sistemelor de captare, tratare și distribuție a apei și folosirea tehnologiilor noi ○ Extinderea și modernizarea sistemului de canalizare ○ Amplasarea de stații de încărcare pentru autovehiculele electrice ○ Modernizarea infrastructurii rutiere și pietonale ○ Dezvoltarea infrastructurii medicale și sociale ○ Modernizarea infrastructurii educaționale și culturale 	<ul style="list-style-type: none"> ○ Degradarea infrastructurii rutiere existente ceea ce ar implica reparații ○ Resurse financiare insuficiente pentru cofinanțarea proiectelor ○ Cost ridicat al documentațiilor preliminare (studii de fezabilitate, proiecte tehnice, etc) ○ Blocarea programelor de finanțare accesate

Analiza Swot Organizare Instituțională

Puncte tari	Puncte slabe
<ul style="list-style-type: none"> ○ Structurare internă bună a compartimentelor din aparatul de specialitate al primarului ○ Apartenența la GAL Sargeția ○ Apartenența la mai multe asociații de dezvoltare ○ Inițiativă administrativă ○ Colaborare bună cu actorii locali ○ Existența unui responsabil pentru fondurile europene 	<ul style="list-style-type: none"> ○ Comuna nu este înfrățită cu alte localități pentru a putea identifica și aplica facil bune practici
Oportunități	Amenințări
<ul style="list-style-type: none"> ○ Creșterea gradului de absorbție a fondurilor europene prin Grupurile de Acțiune Locală ○ Posibilitatea înfrățirii cu mai multe localități pentru favorizarea schimbului de experiență și a bunelor practici ○ Posibilitatea de a înființa compartimente adaptate noilor cerințe (finanțări nerambursabile, dezvoltare durabilă) 	<ul style="list-style-type: none"> ○ Norme legislative ce împiedică angajarea suplimentară de personal în cadrul primăriei ○ Fonduri insuficiente alocate unității administrativ teritoriale de la nivel central

Analiza Swot Sănătate	
Puncte tari	Puncte slabe
<ul style="list-style-type: none"> ○ Existența unui dispensar medical ○ Rețeaua extinsă de unități sanitare în orașul Orăștie și Deva ○ Realizarea campaniilor de informare cu privire la sănătate pentru locuitorii comunei ○ Prezența a 2 medici generalişti 	<ul style="list-style-type: none"> ○ Numărul în creștere al persoanelor care au nevoie de asistență medicală ○ Locuitorii pun accent mai mult pe tratare decât pe prevenție ○ Adoptarea unui stil de viață sănătos de către locuitori este foarte lentă ○ Lipsa unei farmacii
Oportunități	Amenințări
<ul style="list-style-type: none"> ○ Îmbunătățirea infrastructurii medicale și de sănătate prin obținerea finanțărilor nerambursabile ○ Creșterea interesului locuitorilor pentru adoptarea unui stil de viață sănătos ○ Investiții în mediul privat pentru furnizarea de servicii medicale ○ Dotarea cu aparatură medicală modernă a cabinetelor medicale 	<ul style="list-style-type: none"> ○ Migrația personalului medico-sanitar spre mediul urban sau spre alte zone ○ Lipsa fondurilor destinate sănătății ○ Presiunea asupra serviciilor medicale prin creșterea numărului de persoane solicitante ○ Întreținerea precară a echipamentelor medicale

Analiza Swot Mediu	
Puncte tari	Puncte slabe
<ul style="list-style-type: none"> ○ Lipsa agenților economici poluanți ○ Colectarea selectivă a deșeurilor ○ Suprafața mare de pădure aduce beneficii asupra calității aerului ○ Eforturi ale autorităților locale de aplicare riguroasă a legislației privind protecția mediului ○ Mediu favorabil dezvoltării agriculturii ecologice 	<ul style="list-style-type: none"> ○ Educație ecologică superficială ○ Slaba cunoaștere a normelor de mediu și a legislației în vigoare de către cetățeni ○ Lipsa rețelei de canalizare în toate satele ○ Folosirea combustibililor fosili pentru încălzirea locuințelor
Oportunități	Amenințări
<ul style="list-style-type: none"> ○ Posibilități de finanțare nerambursabilă pentru proiectele de protecție a mediului ○ Folosirea surselor regenerabile de energie ○ Îmbunătățirea colectării și sortării deșeurilor ○ Realizarea unor rampe de gunoi ecologice ○ Realizarea de campanii de informare a cetățenilor cu privire la protecția mediului ○ Construirea unui parc de panouri fotovoltaice ○ Creșterea eficienței energetice a clădirilor ○ Aplicarea unei dezvoltări durabile 	<ul style="list-style-type: none"> ○ Defrișarea pădurilor ○ Alunecările de teren ○ Precipitațiile abundente ce pot provoca inundații ○ Nefolosirea tehnologiilor noi pentru reducerea impactului negativ asupra mediului

Analiza Swot Cultură	
Puncte tari	Puncte slabe
<ul style="list-style-type: none"> ○ Existența căminelor culturale în fiecare sat ○ Păstrarea tradițiilor și obiceiurilor prin intermediul activităților culturale ○ Prezența spiritualității reprezentate prin unitățile de cult 	<ul style="list-style-type: none"> ○ Evenimente culturale insuficiente ○ Lipsa unor târguri și manifestări de promovare a produselor locale tradiționale ○ Slaba informare privind potențialul cultural
Oportunități	Amenințări
<ul style="list-style-type: none"> ○ Obținerea de finanțări pentru promovarea obiceiurilor și a produselor tradiționale ○ Existența programelor naționale de reabilitare și modernizare a așezămintelor culturale ○ Informatizarea bibliotecilor și a serviciilor oferite de acestea 	<ul style="list-style-type: none"> ○ Estomparea tradițiilor locale ○ Dezinteresul față de tradiții și cultură al localnicilor ○ Fonduri insuficiente alocate culturii

Analiza Swot Turism	
Puncte tari	Puncte slabe
<ul style="list-style-type: none"> ○ Așezare geografică propice dezvoltării turismului de agrement și a agroturismului ○ Existența unui cadru natural propice dezvoltării turistice ○ Existența condițiilor necesare dezvoltării turismului ecologic ○ Existența unui mediu înconjurător nepoluant ○ Existența obiceiurilor populare și a meșteșugurilor 	<ul style="list-style-type: none"> ○ Resurse financiare locale insuficiente ○ Investiții autohtone sau străine foarte mici în acest domeniu ○ Pregătire profesională scăzută în domeniul serviciilor turistice ○ Informarea insuficientă a oamenilor cu privire la potențialul turistic al zonei ○ Infrastructura turistică slab dezvoltată ○ Promovare insuficientă a comunei pentru creșterea numărului de turiști pe teritoriul acesteia ○ Lipsa unui brand local
Oportunități	Amenințări
<ul style="list-style-type: none"> ○ Încurajarea unor noi forme de turism : de agrement, de weekend, agroturism, cultural ○ Realizarea unor trasee turistice în comună și zonele adiacente ○ Dezvoltarea numărului de agropensiuni ○ Valorificarea potențialului natural al zonei ○ Amenajarea unor spații de picnic și belvedere ○ Amenajarea unui parc de aventură sau alte tematici 	<ul style="list-style-type: none"> ○ Legislație în continuă schimbare ○ Poluarea mediului prin practicarea unui turism mai puțin ecologic ○ Mentalități de indiferență față de patrimoniul turistic al zonei ○ Construcția haotică a unităților de cazare ○ Lipsa investitorilor în domeniul turistic

<ul style="list-style-type: none">○ Existența unor programe de finanțare pentru dezvoltarea turismului rural○ Promovarea comunei prin intermediul agențiilor turistice	
---	--

Capitolul V - Strategia de dezvoltare locală 2021-2027 – Viziune și Obiective

Viziunea strategiei de dezvoltare a comunei Beriu pentru perioada 2021-2027 redă punctul de destinație spre care trebuie să se îndrepte toate resursele umane, materiale și financiare disponibile la nivel local sau atrase din alte surse pentru implementarea tuturor proiectelor de dezvoltare propuse.

Pentru îndeplinirea acestei viziuni, trebuie avut în vedere un proces de colaborare între autoritatea publică și comunitate, o planificare inteligentă și o capacitate de organizare și coordonare susținute.

Prin asumarea acestei viziuni se conturează o dezvoltare socio-economică durabilă și competitivă cât și o infrastructură modernă și accesibilă tuturor locuitorilor comunei Beriu.

Strategia de dezvoltare locală se bazează pe cercetarea sistemului teritorial analizat, aflându-se în strânsă legătură cu contextul teritorial și socio-economic în care se regăsește. Aceasta trebuie să urmărească perspectivele de dezvoltare însă trebuie luat în calcul faptul că rezultatul final nu poate fi prevăzut sau indus deoarece situațiile neprevăzute pot apărea și pot perturba sistemul teritorial.

Principiile de bază ale unei strategii sunt :

- Durabilitatea – condiții mai bune de trai prin măsuri cu efect solid pe termen îndelungat;
- Competitivitatea – permite dezvoltarea economiei locale și sprijină ascensiunea acesteia;
- Finanțele – finanțarea din mai multe surse permite o dezvoltare armonioasă prin satisfacerea nevoii de investiții;
- Administrarea responsabilă : reacția eficientă și efectivă la problemele comunității prin responsabilizarea autorităților locale și parteneriatul cu societatea civilă;

Principalele utilități ale setării unor obiective pentru strategia de dezvoltare durabilă se numără:

1. să direcționeze comuna spre dezvoltare economică cu scopul de a crea mai multe locuri de muncă;
2. să dezvolte un proces comun de organizare pentru a stabili prioritățile comunității,

strategia și acțiunile sale;

3. să sprijine autoritățile publice locale în prezentarea strategiilor financiare și de investiții;

4. să determine eficientizarea managementului.

Dezvoltarea economică a comunei depinde de atragerea de firme/activități/ investiții, acest lucru fiind posibil prin creșterea gradului de atractivitate al comunei și facilități de atragere a firmelor private prin investiții în infrastructură, ofertă de terenuri și clădiri, servicii strategice, facilități fiscale.

Formularea strategiei pornește de la următoarele premise:

- să îmbunătățească condițiile de viață ale populației comunei (locuințe și locuri de muncă la standarde europene);
- să ridice standardul calitativ al designului comunei, al construcțiilor, serviciilor și al imaginii în general;
- să ofere oportunități pentru intervenția sectorului privat în operațiunile comunei, fie sub forma investițiilor directe în proiecte izolate, fie sub forma parteneriatelor sau consultărilor permanente între parteneri;
- să permită o anumită flexibilitate de adaptare la inevitabilele schimbări ce au loc în comună;

Conform premiselor de formulare a strategiei și a perspectivelor de dezvoltare a comunei Beriu, conceptul strategic trebuie formulat astfel încât transpunerea sa într-un plan strategic să asigure un pachet de acțiuni care vor conduce la creșterea economică, creșterea bazei de impozitare, crearea de locuri de muncă și îmbunătățirea calității mediului de viață al comunității.

Având în vedere faptul că o comună nu este un sistem teritorial închis, acesta trebuie să aibă în vedere următoarele aspecte de dezvoltare:

- Întărirea capacității instituționale prin management eficient și raportare la cerințele populației;
- Dezvoltare durabilă astfel încât pe termen lung să se producă schimbări majore de cultură și atitudine în ceea ce privește utilizarea resurselor de către populație și actorii locali

- Twining rural: relaționarea cu alte sisteme teritoriale în vederea schimbului de informații cu privirea la bunele practici;
- Realizarea proiectelor în parteneriat public – privat;
- Integrarea politicilor atât pe orizontală pentru a se realiza un efect sinergic simultan între sectoare, cât și pe verticală, având în vedere corelarea și integrarea politicilor de dezvoltare a comunei cu politicile de dezvoltare ale județului și ale regiunii din care face parte;
- Managementul resurselor (umane, materiale, financiare, energetice);
- Descentralizarea managementului în sectorul energetic;
- Identificarea nevoilor comunității și prioritizarea acestora;
- Evaluarea viabilității financiare ale unui proiect;
- Protecția mediului;
- Digitalizare

5.1 Obiective strategice

Pentru realizarea obiectivelor descrise în acest capitol, strategia trebuie să dispună de capacitatea de a răspunde la nevoile actuale utilizând eficient resursele de care dispune și adaptându-și viziunea generațiilor tinere.

Obiectivul general unitar al strategiei de dezvoltare este creșterea nivelului de trai și valorificarea rațională a resurselor din comuna Beriu.

În acest sens, se au în vedere următoarele obiective strategice:

1. Teritoriu

1.1 Exploatarea economică a cadrului natural

1.2 Combaterea și prevenirea calamităților naturale

2. Demografie

2.1 Sprijinirea resurselor demografice prin crearea de oportunități și consiliere

3. Educație

3.1 Crearea unui act educațional performant

3.2 Creșterea nivelului educațional al locuitorilor

4. Social

4.1 Dezvoltarea serviciilor sociale și combaterea excluziunii sociale

5. Agricultură

5.1 Modernizarea, dezvoltarea și inovarea sectorului agricol

5.2 Asigurarea condițiilor necesare pentru obținerea unor venituri decente

6. Economie

6.1 Dezvoltarea economică diversificată și sustenabilă

6.2 Dezvoltarea antreprenoriatului local

7. Infrastructură

7.1 Extinderea și modernizarea utilităților publice promovând utilizarea materialelor cu impact redus asupra mediului

8. Organizare instituțională

8.1 Creșterea capacității administrative și digitalizare

8.2 Dezvoltarea capacității de relaționare a administrației publice

9. Sănătate

9.1 Îmbunătățirea continuă infrastructurii medicale

9.2 Creșterea calității serviciilor medicale

10. Mediu

10.1 Protecția continuă asupra mediului prin conformarea progresivă la standardele de mediu interne și europene

10.2 Creșterea independenței energetice

11. Cultură

11.1 Modernizarea și întreținerea corespunzătoare a unităților culturale

11.2 Dezvoltarea vieții culturale a comunității

12. Turism

12.1 Dezvoltarea turismului prin promovarea și dezvoltarea atracțiilor turistice

5.2 Obiective specifice

Obiectivele specifice derivă din obiectivele strategice și propun proiecte și direcții de dezvoltare pentru principalele domenii de interes precum teritoriul, demografia, educația, social, agricultura, economia, infrastructura, mediul, cultura, turismul și organizarea instituțională.

Teritoriu	
Obiective Strategice	Obiective Specifice
1.1 Exploatarea economică a cadrului natural	1.1.1 Amenajarea de puncte de belvedere
	1.1.2 Amenajarea unor zone cu destinația de parcuri pentru agrement
	1.1.3 Amenajarea spații de picnic
	1.1.4 Crearea unor piste de biciclete
	1.1.5 Valorificarea resurselor regenerabile (soare, vânt)

1.2 Combaterea și prevenirea calamităților naturale	1.2.1 Amenajarea de diguri și rampe de protecție în zone cu risc ridicat de inundații
	1.2.2 Protejarea solului prin acțiuni de combatere a eroziunii și îmbunătățirea conținutului de substanțe organice
	1.2.3 Prevenția privind alunecările de teren specifice zonei prin supraveghere și intervenții corespunzătoare
	1.2.4 Respectarea regulilor de folosire durabilă a terenurilor din comună conform planului de urbanism general, ca instrument de planificare spațială

Demografie	
Obiective Strategice	Obiective Specifice
2.1 Sprijinirea resurselor demografice prin crearea de oportunități și consiliere	2.1.1 Crearea de facilități și condiții de viață atractive pentru tineri, atât pentru cei din comună cât și pentru cei din afara comunei, pentru atragerea acestora
	2.1.2 Sprijinirea natalității în comună pentru creșterea numărului de locuitori și stoparea fenomenului de depopulare

	2.1.3 Realizarea de programe de consiliere și formare profesională pentru tineri
	2.1.4 Sprijinirea și dezvoltarea serviciilor de asistență socială pentru persoanele aflate în dificultate (minori, vârstnici, persoane cu dizabilități)
	2.1.5 Realizarea unor cursuri extracurriculare destinate adulților pentru dobândirea unor competențe digitale
	2.1.6 Sprijinirea persoanelor care se află în șomaj pentru a-și găsi un loc de muncă
	2.1.7 Aplicarea unui management corespunzător administrării forței de muncă

Educație	
Obiective Strategice	Obiective Specifice
3.1 Crearea unui act educațional performant	3.1.1 Reabilitare și modernizare continuă a unităților de învățământ
	3.1.2 Susținerea permanentă a calității procesului de învățământ

	3.1.3 Asigurarea dotărilor necesare unităților de învățământ (mobilier, birotică, echipamente IT, material didactic)
	3.1.4 Crearea șanselor pentru reconversia profesională a persoanelor adulte
	3.1.5 Achiziția de microbuze electrice pentru transportul elevilor
	3.1.6 Combaterea abandonului școlar și facilitarea accesului la educație
3.2 Creșterea nivelului educațional al locuitorilor	3.2.1 Realizarea de programe de reconversie profesională pentru locuitorii comunei
	3.2.2 Dezvoltarea cunoștințelor de operare a echipamentelor IT și dobândirea de competențe digitale
	3.2.3 Dezvoltarea resurselor umane și utilizarea eficientă a potențialului forței de muncă
	3.2.5 Pregătirea tinerilor prin cursuri extracurriculare pentru meseriile de viitor din domeniul IT, tehnologie, cercetare dezvoltare
	3.2.6 Promovarea sportului și stilului de viață sănătos și dezvoltarea infrastructurii de sport
	3.2.7 Îndrumarea școlărilor pentru formarea profesională

Social	
Obiective Strategice	Obiective Specifice
4.1 Dezvoltarea serviciilor sociale și combaterea excluziunii sociale	4.1.1 Sprijinirea categoriilor defavorizate pentru un trai decent și dezvoltare personală/profesională
	4.1.2 Dezvoltarea serviciilor de asistență și protecție socială pentru persoanele vulnerabile (minori, vârstnici, persoane cu dizabilități)
	4.1.3 Înființarea unui centru de zi pentru bătrâni și persoane vulnerabile în comună
	4.1.4 Atragerea de fonduri nerambursabile în vederea soluționării problemelor de ordin social

Agricultura	
Obiective Strategice	Obiective Specifice
5.1 Modernizarea, dezvoltarea și inovarea sectorului agricol	5.1.1 Încurajarea și organizarea de asociații ale producătorilor locali pentru a beneficia de oportunitățile care decurg din acestea
	5.1.2 Eficientizarea practicilor agricole pentru creșterea productivității
	5.1.3 Aplicarea unor tehnici specifice agricole adaptate la normele europene dezvoltarea agriculturii durabile
	5.1.4 Folosirea utilajelor și a tehnologiilor noi
	5.1.5 Investiții în spații de procesare a produselor agricole pentru o vânzare rapidă și sigură a produselor
	5.1.6 Îmbunătățirea și întreținerea continuă a terenurilor agricole
5.2 Asigurarea condițiilor necesare pentru obținerea unor venituri decente	5.2.1 Promovarea și încurajarea agriculturii ecologice
	5.2.2 Organizarea de târguri pentru promovarea și valorificarea produselor locale
	5.2.3 Consilierea fermierilor în vederea informării asupra fondurilor nerambursabile din domeniul agriculturii

	5.2.4 Încurajarea locuitorilor să-și transforme gospodăria într-o microfermă pentru valorificarea surplusului
	5.2.5 Creșterea posibilităților de angajare în agricultură și a veniturilor din activități non-agricole pentru locuitorii din mediul rural
	5.2.6 Crearea condițiilor necesare pentru implementarea sistemelor de irigații pentru terenurile arabile din comună

Economia	
Obiective Strategice	Obiective Specifice
6.1 Dezvoltarea economică diversificată și sustenabilă	6.1.1 Atragerea investitorilor pentru crearea unei economii diversificate
	6.1.2 Diversificarea serviciilor oferite prin creșterea numărului de societăți comerciale
	6.1.4 Crearea de oportunități pentru investitori prin acordare de facilități fiscale
	6.1.5 Sprijinirea cooperării și asocierii dintre producătorii locali pentru reducerea costurilor și găsirea piețelor de desfacere
	6.1.6 Dezvoltarea infrastructurii în puncte cheie ale comunei

	6.1.7 Încurajarea activităților non-agricole pentru diversificarea economiei și satisfacerea cererii locale
	6.1.8 Stimularea persoanelor care nu sunt încadrate în muncă pentru ocuparea unor posturi disponibile
	6.1.9 Creșterea vizibilității produselor și serviciilor locale
6.2 Dezvoltarea antreprenoriatului local	6.2.1 Încurajarea cetățenilor prin acțiuni de informare și formare profesională în vederea accesării de finanțări nerambursabile
	6.2.2 Realizarea de parteneriate pe diverse domenii cu operatorii economici locali
	6.2.3 Creșterea gradului de informare în rândul cetățenilor și mediului de afaceri cu privire la posibilitățile de finanțare pentru dezvoltarea afacerilor
	6.2.4 Fructificarea colaborării la nivel de asociații de dezvoltare intercomunitară și grupuri de acțiune locală și familiarizarea comunității cu beneficiile acestora
	6.2.5 Realizarea de sesiuni informative sau cursuri antreprenoriale pentru conștientizarea modului în care se derulează o afacere
	6.2.6 Mărirea numărului de IMM-uri pentru o gamă cât mai largă de servicii

	6.2.7 Dezvoltarea serviciilor și activităților productive din comună de către întreprinzătorii locali
--	---

Infrastructura	
Obiective Strategice	Obiective Specifice
7.1 Extinderea și modernizarea utilităților publice promovând utilizarea materialelor cu impact redus asupra mediului	7.1.1 Reabilitare și modernizare infrastructură rutieră
	7.1.2 Modernizarea sistemului public de iluminat și extinderea acestuia folosind surse regenerabile de energie sau surse cu consum redus de energie
	7.1.3 Construire pod în Căstău
	7.1.4 Creșterea gradului de asfaltare al drumurilor și modernizarea tuturor căilor de acces care să deservească nevoile curente ale locuitorilor
	7.1.5 Reabilitarea și modernizarea căminelor culturale

	7.1.6 Extindere și modernizare rețea de gaze în satele Beriu, Căstău, Cucuiș, Orăștioara de Jos, Poieni, Sereca, Sibişel cu apă în comună
	7.1.7 Extindere rețea de canalizare în satele Beriu și Cucuiș
	7.1.8 Extindere rețea de apă potabilă în Cucuiș
	7.1.9 Dotări pentru administrarea domeniul public (buldo excavator, volă, autospeciale, șenilate)
	7.1.10 Realizare investiții pentru utilizarea energiei verzi
	7.1.11 Modernizare drumuri de exploatație agricolă
	7.1.12 Construcție și reabilitare poduri și podețe
	7.1.13 Amenajare parcuri și de spații de joacă pentru copii
	7.1.14 Lucrări de cadastru imobiliar intravilan și extravilan

Organizare instituțională	
Obiective Strategice	Obiective Specifice
8.1 Creșterea capacității administrative	8.1.1 Pregătirea și instruirea unor persoane din aparatul administrativ în vederea dobândirii cunoștințelor pentru accesarea fondurilor nerambursabile
	8.1.2 Identificarea fondurilor ce pot fi accesate și depunerea cererilor de finanțare
	8.1.3 Creșterea numărului de proiecte cu finanțare nerambursabilă
	8.1.4 Modernizarea sediului primăriei
	8.1.5 Dotări ale administrației publice locale cu echipamente IT, software și mobilier
8.2 Dezvoltarea capacității de relaționare a administrației publice	8.2.1 Dezvoltarea parteneriatelor publice-private pentru o dezvoltare armonioasă la nivel local
	8.2.2 Chestionarea frecventă a locuitorilor cu privire la proiectele de dezvoltare sau la problemele comunei

Sănătate	
Obiective Strategice	Obiective Specifice
9.1 Îmbunătățirea continuă infrastructurii medicale	9.1.1 Modernizarea și dotarea continuă a cabinetelor medicale pentru a putea răspunde nevoilor cetățenilor
9.2 Creșterea calității serviciilor medicale	9.2.1 Dezvoltarea unor servicii medicale integrate
	9.2.2 Realizare de campanii de informare cu privire la adoptarea unui stil de viață sănătos și la prevenția zilnică
	9.2.3 Desfășurarea de programe de consiliere a cetățenilor cu privire la sănătate

Mediu	
Obiective Strategice	Obiective Specifice
10.1 Protecția continuă asupra mediului prin conformarea progresivă la standardele de mediu interne si europene	10.1.1 Prevenirea poluării aerului cu deșeuri și ape uzate
	10.1.2 Amenajarea sistemului de canalizare pentru o eficiență sporită
	10.1.3 Crearea sistemelor specifice de management al deșeurilor
	10.1.4 Dezvoltarea reciclării și a colectării selective

	10.1.5 Conservarea calității mediului înconjurător pentru a preveni consecințele negative asupra lui
	10.1.6 Prevenirea alunecărilor de teren prin împădurirea terenurilor nerentabile
	10.1.7 Igienizarea domeniului public
	10.1.8 Folosirea rațională a resurselor de apă
10.2 Creșterea independenței energetice	10.2.1 Folosirea surselor de energie regenerabilă
	10.2.2 Folosirea materialelor de construcție prietenoase cu mediul
	10.2.3 Creșterea eficienței energetice a clădirilor și instituțiilor
	10.2.4 Amenajarea unui parc fotovoltaic pentru producerea de energie electrică
	10.2.5 Realizarea de campanii de informare asupra populației cu privire la riscurile deversării apelor uzate
	10.2.6 Amenajarea de stații de încărcare pentru vehicule electrice și electrice plug-in

Cultură	
Obiective Strategice	Obiective Specifice
11.1 Modernizarea și întreținerea corespunzătoare a unităților culturale	11.1.1 Îmbunătățirea infrastructurii culturale prin reabilitarea și conservarea monumentelor istorice, a unităților de cult. a bibliotecii și căminelor culturale
11.2 Dezvoltarea vieții culturale a comunității	11.2.1 Organizarea de târguri și festivaluri tradiționale
	11.2.2 Protejarea și conservarea meșteșugurilor și a obiceiurilor tradiționale
	11.2.3 Obținerea de finanțări nerambursabile în domeniul cultural

Turism	
Obiective Strategice	Obiective Specifice
12.1 Dezvoltarea turismului prin promovarea și dezvoltarea atracțiilor turistice	12.1.1 Crearea infrastructurii edilitare necesare pentru practicarea turismului (drumuri de access, facilități de practicare a diverselor activități)
	12.1.2 Promovarea zonei prin campanii publicitare și măsuri eficiente de marketing
	12.1.3 Colaborarea actorilor locali cu agențiile de turism
	12.1.4 Stabilirea unor trasee turistice
	12.1.5 Încurajarea turismului de agrement și a agroturismul precum și încurajarea locuitorilor pentru deschiderea de agropensiuni
	12.1.6 Îmbunătățirea imaginii generale a comunei Beriu prin promovarea adecvată și eficientă a atracțiilor turistice și a oportunităților de investiții
	12.1.7 Punerea în valoare a patrimoniului natural și cultural
	12.1.8 Amenajarea unor spații de picnic

Capitolul VI – Planul de acțiune pentru dezvoltarea durabilă

6.1 Aspecte generale

Planul de acțiune pentru dezvoltarea durabilă reprezintă realizarea unui plan relativ scurt pentru fiecare proiect pe care autoritatea și-l propune. Acesta trebuie să țină cont de evoluția macroeconomică la nivel național, de starea bugetului local precum și de părerile comunității locale.

Starea comunei din punct de vedere al infrastructurii și al componentei socio-economice a fost analizată anterior și s-au creionat deja țintele-obiective strategice de dezvoltare.

Pentru fiecare proiect pe care autoritatea locală îl dorește implementat se recomandă un plan de acțiune care să întrunească următoarele puncte :

- Descrierea proiectului;
- Justificarea – beneficiile aduse comunității locale;
- Sustenabilitate – eficiența în timp;

Pentru a asigura o dezvoltare durabilă a comunei Beriu, suportul necesar trebuie să fie asigurat de:

- Administrația locală și Consiliul local prin acordarea de suport logistic și legislativ;
- Comunitatea locală – cetățeni și organizații prin atitudine, participare activă și voluntariat;
- Mediul de afaceri prin investiții și suport;

6.2 Principii și condiții

Pentru îndeplinirea obiectivelor din strategia de dezvoltare locală, primăria comunei Beriu trebuie să își întărească capacitatea instituțională la toate nivelele de decizie și execuție. Acest lucru presupune atragerea finanțărilor și folosirea lor rațională, mobilizarea resursei umane disponibile și identificarea mecanismelor eficiente de comunicare.

Orice administrație publică trebuie să încerce armonizarea procedurilor administrative cu cele ale Uniunii Europene și să centreze activitatea pe nevoile cetățenilor.

Baza unei dezvoltări socio-economice o reprezintă respectarea diversității și a opiniilor în vederea rezolvării rapide a problemelor comunității.

Activitatea publică locală va fi orientată spre:

- Sprijinirea dezvoltării infrastructurii prioritare pentru comunitate (apă, canalizare, gaze, asfaltare, iluminat, infrastructură educațională);
- Alocarea eficientă a bugetului local;
- Ajustarea cheltuielilor în concordanță cu veniturile bugetare;
- Atragerea finanțărilor din surse variate;
- Întreprinderea unor măsuri pentru acumularea veniturilor la bugetul local
- Atragerea investitorilor pentru dezvoltarea comunității;

Condițiile care stau la baza unei dezvoltări social-economice rapide sunt susținerea și participarea activă, respectarea legilor și onoarea obligațiilor primăriei comunei, precum și implicarea cetățenilor la luarea deciziilor în ceea ce privește rezolvarea propriilor probleme.

Primăria este o interfață între cetățean și instituțiile statului și trebuie să elaboreze un sistem de administrare bazat pe promovarea autonomiei locale reale și consolidarea cadrului instituțional

Consolidarea managementului administrației publice locale trebuie orientat către :

- Dezvoltarea continuă a nivelului de pregătire profesională al resurselor umane;
- Folosirea eficientă a resurselor umane;
- Orientarea serviciului public către cetățean;
- Eliminarea blocajelor birocratice;
- Întărirea și extinderea cadrului de participare a societății civile la procesul decizional;
- Administrarea eficientă a banilor publici;
- Digitalizarea datelor și a proceselor;

6.3 Implementare, monitorizare și control

Etapa de implementare, monitorizare și control reprezintă sistemul de realizare a obiectivelor prevăzute în strategie și de colectare și raportare a informațiilor asupra desfășurării proiectelor și a impactului acestora asupra comunității.

Implementare reprezintă totalitatea acțiunilor ce se vor realiza și proiectele concrete de implementare. Fiecare proiect va conține obiective, perioada de implementare și sursele de finanțare.

Monitorizarea va urmări respectarea implementării corecte a proiectelor și respectarea detaliilor referitoare la execuție. Sunt recomandate analize semestriale cu privire la progresul înregistrat în implementarea proiectelor și în atingerea obiectivelor și eventual ajustarea acestora în funcție de schimbările contextului socio-economic.

Controlul apreciază dacă proiectul răspunde politicilor formulate, modul cum influențează dezvoltarea comunității.

6.4 Consolidarea capacității instituționale a primăriei

Condițiile care stau la baza unei dezvoltări social - economice rapide sunt susținerea și participarea activă, respectarea legilor și onorarea obligațiilor primăriei comunei, precum și implicarea cetățenilor la luarea deciziilor în ceea ce privește rezolvarea propriilor probleme.

Primăria, fiind o interfață între cetățean și instituțiile statului, trebuie să elaboreze și să dezvolte un sistem de administrare bazat pe promovarea autonomiei locale reale și consolidarea cadrului instituțional.

Activitatea publică locală va fi orientată spre:

- Sprijinirea dezvoltării comunității în scopul rezolvării tuturor problemelor comunei;
- Susținerea dezvoltării infrastructurii prioritare pentru comunitate
- Sporirea responsabilității persoanelor cu funcții de răspundere pentru depășirea limitelor stabilite de cheltuieli și utilizarea neeconomică a alocațiilor bugetare;
- Controlarea strictă a bugetului local și distribuirea lui în mod eficient;

- Ajustarea în continuare a cheltuielilor bugetare la posibilitățile reale de acumulare a veniturilor la buget.

Eficientizarea gestionării mijloacelor publice, prin:

- Organizarea de licitații pentru achiziționarea de mărfuri, lucrări și servicii pentru necesitățile instituțiilor bugetare din banii publici;
- Reducerea creșterii volumului de cheltuieli;
- Reevaluarea întregului sistem de servicii publice și transmiterea unor activități către sfera privată;

Consolidarea finanțelor publice:

- Asigurarea cu surse financiare a măsurilor pentru satisfacerea necesităților sociale, economice și culturale ale populației, pentru dezvoltarea comunei;
- Întreprinderea unor măsuri concrete pentru acumularea veniturilor proprii și menținerea echilibrului bugetar;
- Constituirea de fonduri extrabugetare pentru susținerea unor programe de interes local;
- Susținerea dezvoltării antreprenoriatului ca motor de creștere a economiei de piață;

6.5 Proiecte propuse pentru perioada 2021 – 2027

Pe lângă obiectivele specifice prezentate în capitolul anterior care reprezintă prin natura lor posibile viitoare proiecte, mai jos sunt prezentate anumite proiecte prioritare pentru perioada ce urmează.

Denumire proiect: *Dezvoltarea infrastructurii ITS/TIC în comuna Beriu, județul Hunedoara*

Justificare	Nevoia de echipamente moderne, softuri dedicate, aplicații și rețele pentru îmbunătățirea serviciilor publice, a relației cu cetățenii și pentru accelerarea procesului de digitalizare
Implementare	2021 - 2027
Obiective asociate	Organizare instituțională – Creșterea capacității administrative și digitalizare
Sursa de finanțare	Fonduri europene Fonduri guvernamentale Bugetul local
Acțiunile proiectului	<ul style="list-style-type: none"> • Îmbunătățirea capacității administrative • Dotarea cu echipament TIC a instituțiilor publice(laptopuri, monitoare, periferice, servere, alte echipamente hardware) • Achiziția și implementarea de softuri, senzori, aplicații și rețele necesare desfășurării activității și îmbunătățirii relației cetățenilor cu primăria • Implementare soluții de arhivare, securitate cibernetică și alte sisteme necesare • Extindere și îmbunătățire rețelelor de supraveghere video • Dotarea cu sisteme de avertizare • Dotarea cu sisteme de avertizare privind adaptarea vitezei pe raza UAT-ului
Activitățile proiectului	<ul style="list-style-type: none"> • Elaborarea studiului de fezabilitate • Elaborarea proiectului tehnic • Aprobarea începerii proiectului • Pregătirea și depunerea cererii de finanțare • Contractarea proiectului • Organizarea licitațiilor • Monitorizare, evaluare, control

Denumire proiect: *Reabilitare și modernizare infrastructură rutieră în comuna Beriu, județul Hunedoara*

Justificare	Gradul de asfaltare al străzilor, drumurilor comunale și drumurilor de exploatare nu este satisfăcător
Implementare	2021 - 2027
Obiective asociate	Infrastructura – Extinderea și modernizarea utilităților publice și a infrastructurii promovând utilizarea materialelor cu impact redus asupra mediului
Sursa de finanțare	Fonduri europene Fonduri guvernamentale Bugetul local
Acțiunile proiectului	<ul style="list-style-type: none"> • Îmbunătățirea condițiilor de trai din comună • Modernizarea străzi începând de la etapa 2 până la etapa 6 • Creșterea accesibilității zonei • Asfaltarea/Pietruirea drumurilor sătești și drumurilor comunale în funcție de prioritate • Lucrări de modernizare asupra drumurilor de exploatare
Activitățile proiectului	<ul style="list-style-type: none"> • Elaborarea studiului de fezabilitate • Elaborarea proiectului tehnic • Aprobarea începerii proiectului • Pregătirea și depunerea cererii de finanțare • Contractarea proiectului • Organizarea licitațiilor • Monitorizare, evaluare, control

Denumire proiect: *Extindere rețea de canalizare în comuna Beriu, județul Hunedoara*

Justificare	Rețeaua de canalizare nu este prezentă pe tot teritoriul comunei fiind necesare lucrări înființare și extindere în satele Poieni și Cucuiș
Implementare	2021 - 2027
Obiective asociate	<p>Infrastructura – Extinderea și modernizarea utilităților publice și a infrastructurii promovând utilizarea materialelor cu impact redus asupra mediului</p> <p>Mediu - Protecția continuă asupra mediului prin conformarea progresivă la standardele de mediu interne și europene</p>
Sursa de finanțare	<p>Fonduri europene</p> <p>Fonduri guvernamentale</p> <p>Bugetul local</p>
Acțiunile proiectului	<ul style="list-style-type: none"> • Îmbunătățirea condițiilor de trai din comună • Reducerea gradului de poluare asupra mediului • Creșterea accesului populației la infrastructura de bază • Racordarea populației la rețeaua de canalizare • Implementarea de echipamente, instalații și softuri pentru îmbunătățirea rețelei și pentru o monitorizare facilă a sistemului
Activitățile proiectului	<ul style="list-style-type: none"> • Elaborarea studiului de fezabilitate • Elaborarea proiectului tehnic • Aprobarea începerii proiectului • Pregătirea și depunerea cererii de finanțare • Contractarea proiectului • Organizarea licitațiilor • Monitorizare, evaluare, control

Denumire proiect: *Introducere rețea de apă potabilă în satul Cucuiș*

Justificare	Satul Cucuiș nu dispune de rețea de apă potabilă
Implementare	2021 - 2027
Obiective asociate	Infrastructura – Extinderea și modernizarea utilităților publice și a infrastructurii promovând utilizarea materialelor cu impact redus asupra mediului
Sursa de finanțare	Fonduri europene Fonduri guvernamentale Bugetul local
Acțiunile proiectului	<ul style="list-style-type: none"> • Achiziția și implementarea de echipamente și instalații moderne pentru asigurarea funcționării corespunzătoare a sistemului de alimentare cu apă • Îmbunătățirea condițiilor de trai din comună • Creșterea gradului de potabilitate • Racordarea populației la rețeaua de canalizare • Reducerea impactului negativ asupra mediului
Activitățile proiectului	<ul style="list-style-type: none"> • Elaborarea studiului de fezabilitate • Elaborarea proiectului tehnic • Aprobarea începerii proiectului • Pregătirea și depunerea cererii de finanțare • Contractarea proiectului • Organizarea licitațiilor • Monitorizare, evaluare, control

Denumire proiect: *Extindere rețea de alimentare cu gaze în comuna Beriu, județul Hunedoara*

Justificare	Rețeaua de gaze necesită extindere în satele Poieni și Cucuiș
Implementare	2021 - 2027
Obiective asociate	Infrastructura – Extinderea și modernizarea utilităților publice și a infrastructurii promovând utilizarea materialelor cu impact redus asupra mediului
Sursa de finanțare	Fonduri europene Fonduri guvernamentale Bugetul local
Acțiunile proiectului	<ul style="list-style-type: none"> • Îmbunătățirea condițiilor de trai din comună • Înființarea sistemului de alimentare cu gaze și racordarea populației și a instituțiilor publice • Scăderea factorului de poluare
Activitățile proiectului	<ul style="list-style-type: none"> • Elaborarea studiului de fezabilitate • Elaborarea proiectului tehnic • Aprobarea începerii proiectului • Pregătirea și depunerea cererii de finanțare • Contractarea proiectului • Organizarea licitațiilor • Monitorizare, evaluare, control

Denumire proiect: ***Reabilitarea, modernizarea și dotarea căminelor culturale din comuna Beriu, județul Hunedoara***

Justificare	Căminele culturale din comună necesită reabilitare, modernizare și dotare pentru a funcționa la standarde normale.
Implementare	2021 - 2027
Obiective asociate	Cultura - Modernizarea și întreținerea corespunzătoare a unităților culturale
Sursa de finanțare	Fonduri europene Fonduri guvernamentale Bugetul local
Acțiunile proiectului	<ul style="list-style-type: none"> • Reabilitarea căminului cultural în vederea asigurării standardelor calitative ale structurii clădirii dar și creșterea eficienței energetice • Modernizarea interioară – exterioară și dotarea cu echipamente, materiale și bransamente eficiente • Amenajare împrejurimi, alei carosabile și pietonale, parcare
Activitățile proiectului	<ul style="list-style-type: none"> • Elaborarea studiului de fezabilitate • Elaborarea proiectului tehnic • Aprobarea începerii proiectului • Pregătirea și depunerea cererii de finanțare • Contractarea proiectului • Organizarea licitațiilor • Monitorizare, evaluare, control

Denumire proiect: *Modernizarea și eficientizarea sistemului de iluminat public prin folosirea surselor regenerabile în comuna Beriu, județul Hunedoara*

Justificare	Rețeaua de iluminat public necesită modernizare și eficientizare continuă pentru reducerea consumului de energie
Implementare	2021 - 2027
Obiective asociate	Infrastructura – Extinderea și modernizarea utilităților publice și a infrastructurii promovând utilizarea materialelor cu impact redus asupra mediului
Sursa de finanțare	Fonduri europene Fonduri guvernamentale Bugetul local
Acțiunile proiectului	<ul style="list-style-type: none"> • Extinderea rețelei de iluminat • Folosirea surselor eficiente energetice • Întreținerea și dotarea corespunzătoare a rețelei • Adoptarea tehnologiilor noi pentru eficientizarea consumului • Amenajare panouri fotovoltaice pentru instituțiile publice
Activitățile proiectului	<ul style="list-style-type: none"> • Elaborarea studiului de fezabilitate • Elaborarea proiectului tehnic • Aprobarea începerii proiectului • Pregătirea și depunerea cererii de finanțare • Contractarea proiectului • Organizarea licitațiilor • Monitorizare, evaluare, control

Denumire proiect: *Construire pod în satul Căstău, comuna Beriu, județul Hunedoara*

Justificare	Este necesară construirea podului în Căstău pentru a facilita traficul rapid din zonă
Implementare	2021 - 2027
Obiective asociate	Infrastructura – Extinderea și modernizarea utilităților publice și a infrastructurii promovând utilizarea materialelor cu impact redus asupra mediului
Sursa de finanțare	Fonduri europene Fonduri guvernamentale Bugetul local
Acțiunile proiectului	<ul style="list-style-type: none">• Proiectarea și construirea podului
Activitățile proiectului	<ul style="list-style-type: none">• Elaborarea studiului de fezabilitate• Elaborarea proiectului tehnic• Aprobarea începerii proiectului• Pregătirea și depunerea cererii de finanțare• Contractarea proiectului• Organizarea licitațiilor• Monitorizare, evaluare, control

Denumire proiect: *Amenajarea piste de biciclete în comuna Beriu, județul Hunedoara*

Justificare	Pistele de biciclete sunt necesare atât pentru deplasarea locuitorilor cât și pentru atragerea turiștilor.
Implementare	2021 - 2027
Obiective asociate	Infrastructura – Extinderea și modernizarea utilităților publice, a infrastructurii și promovarea investițiilor
Sursa de finanțare	Fonduri europene Fonduri guvernamentale Bugetul local
Acțiunile proiectului	<ul style="list-style-type: none"> • Stabilirea traseelor pentru biciclete • Amenajarea pistelor • Creșterea accesibilității zonei • Atragerea turiștilor
Activitățile proiectului	<ul style="list-style-type: none"> • Elaborarea studiului de fezabilitate • Elaborarea proiectului tehnic • Aprobarea începerii proiectului • Pregătirea și depunerea cererii de finanțare • Contractarea proiectului • Organizarea licitațiilor • Monitorizare, evaluare, control

Denumire proiect: *Promovarea educației performante prin investiții în infrastructura educațională din comuna Beriu, județul Hunedoara*

Justificare	Unitățile de învățământ necesită modernizare, reabilitare, extindere și dotare periodică în vederea asigurării unor condiții adecvate de desfășurare a activităților.
Implementare	2021 - 2027
Obiective asociate	Educație – Crearea unui act educațional performant Infrastructura – Extinderea și modernizarea utilităților publice, a infrastructurii și promovarea investițiilor
Sursa de finanțare	Fonduri europene Fonduri guvernamentale Bugetul local
Acțiunile proiectului	<ul style="list-style-type: none"> • Sprijinirea mobilității elevilor prin achiziționarea de microbuze/autobuze Verzi(electrice) sau alte mijloace de transport Verzi cu stații de încărcare electrică • Dotarea unităților de învățământ cu mobilier specific și materiale didactice adecvate inclusiv echipamente IT
Activitățile proiectului	<ul style="list-style-type: none"> • Elaborarea studiului de fezabilitate • Elaborarea proiectului tehnic • Aprobarea începerii proiectului • Pregătirea și depunerea cererii de finanțare • Contractarea proiectului • Organizarea licitațiilor • Monitorizare, evaluare, control

Denumire proiect: *Modernizare drumuri de exploatare agricolă intra și intercomunitară în comuna Beriu, județul Hunedoara*

Justificare	Drumurile de exploatare necesită modernizare pentru a deservi cât mai bine nevoile comunității de transport și acces la culturile agricole
Implementare	2021 - 2027
Obiective asociate	Infrastructura – Extinderea și modernizarea utilităților publice, a infrastructurii și promovarea investițiilor
Sursa de finanțare	Fonduri europene Fonduri guvernamentale Bugetul local
Acțiunile proiectului	<ul style="list-style-type: none"> • Modernizarea drumurilor prin lucrări specifice • Lucrări de pietruire/asfaltare • Creșterea accesibilității zonei
Activitățile proiectului	<ul style="list-style-type: none"> • Elaborarea studiului de fezabilitate • Elaborarea proiectului tehnic • Aprobarea începerii proiectului • Pregătirea și depunerea cererii de finanțare • Contractarea proiectului • Organizarea licitațiilor • Monitorizare, evaluare, control

Denumire proiect: *Dotarea serviciului pentru situații de urgență și gospodărire publică cu utilaje și echipamente în comuna Beriu, județul Hunedoara*

Justificare	Primăria are nevoie de dotarea cu utilaje și echipamente pentru a răspunde prompt la situațiile care apar
Implementare	2021 - 2027
Obiective asociate	Infrastructura – Extinderea și modernizarea utilităților publice și a infrastructurii promovând utilizarea materialelor cu impact redus asupra mediului
Sursa de finanțare	Fonduri europene Fonduri guvernamentale Bugetul local
Acțiunile proiectului	<ul style="list-style-type: none"> • Dotarea serviciului pentru situații de urgență cu utilaje necesare (mașină pompieri, buldoexcavator auto-utilitare, șenilate, atv-uri, ambulanță, etc) • Dotarea cu echipamente necesare (instalație de dezinsecție și dezinsecție) • Scăderea timpului de răspuns la situațiile neprevăzute • Asistența comunității
Activitățile proiectului	<ul style="list-style-type: none"> • Elaborarea studiului de fezabilitate • Elaborarea proiectului tehnic • Aprobarea începerii proiectului • Pregătirea și depunerea cererii de finanțare • Contractarea proiectului • Organizarea licitațiilor • Monitorizare, evaluare, control

Denumire proiect: *Dezvoltarea serviciilor de asistență socială pentru categoriile vulnerabile din comuna Beriu, județul Hunedoara*

Justificare	Sprijinirea categoriile defavorizate : minori, vârstnici, persoane cu dizabilități, someri, tineri NEETS.
Implementare	2021 - 2027
Obiective asociate	Educație – Creșterea nivelului educațional al locuitorilor Social – Dezvoltarea serviciilor sociale și combaterea excluziunii sociale
Sursa de finanțare	Fonduri europene Fonduri guvernamentale Bugetul local
Acțiunile proiectului	<ul style="list-style-type: none"> • Promovarea formării și reformării profesionale în rândul locuitorilor • Promovare conceptului de învățare pe tot parcursul vieții • Incluziunea socială a categoriilor defavorizate • Amenajarea de centre pentru incluziune socială pentru persoanele defavorizate sau modernizarea caselor existente • Implementarea programelor de timp ”masa caldă” pentru vârstnici și elevi
Activitățile proiectului	<ul style="list-style-type: none"> • Elaborarea studiului de fezabilitate • Elaborarea proiectului tehnic • Aprobarea începerii proiectului • Pregătirea și depunerea cererii de finanțare • Contractarea proiectului • Organizarea licitațiilor • Monitorizare, evaluare, control

Denumire proiect: *Creșterea eficienței energetice a clădirilor și instituțiilor publice din comuna Beriu, județul Hunedoara*

Justificare	Având în vedere directivele europene și ținta asumată de România privind reducerea emisiilor de carbon, creșterea eficienței energetice este necesară atât în sectorul public cât și privat
Implementare	2021 - 2027
Obiective asociate	Mediu – Creșterea independenței energetice
Sursa de finanțare	Fonduri europene Fonduri guvernamentale Bugetul local
Acțiunile proiectului	<ul style="list-style-type: none"> • Folosirea instalațiilor și tehnologiilor noi de producere a energiei (eolian, fotovoltaic, termal) • Încălzirea clădirilor în mod pasiv cu energie regenerabilă • Folosirea materialelor de construcție prietenoase cu mediul
Activitățile proiectului	<ul style="list-style-type: none"> • Elaborarea studiului de fezabilitate • Elaborarea proiectului tehnic • Aprobarea începerii proiectului • Pregătirea și depunerea cererii de finanțare • Contractarea proiectului • Organizarea licitațiilor • Monitorizare, evaluare, control

Denumire proiect: *Dezvoltarea și promovarea turismului în comuna Beriu, județul Hunedoara*

Justificare	În vederea dezvoltării turismului în zonă sunt necesare investiții pentru promovarea cadrului natural și a atracțiilor din zonă
Implementare	2021 - 2027
Obiective asociate	Turism - Dezvoltarea turismului prin promovarea și dezvoltarea atracțiilor turistice
Sursa de finanțare	Fonduri europene Fonduri guvernamentale Bugetul local
Acțiunile proiectului	<ul style="list-style-type: none"> • Înființarea unor trasee gastronomice • Valorificarea satelor tradiționale • Modernizarea și crearea de muzee • Investiții în zona turistică • Amenajare locuri de campare și locuri pentru autorulote • Amenajare turnuri pentru observarea faunei • Dezvoltarea unităților de cazare turistice și agroturistice prin creșterea numărului de unități și a serviciilor oferite
Activitățile proiectului	<ul style="list-style-type: none"> • Elaborarea studiului de fezabilitate • Elaborarea proiectului tehnic • Aprobarea începerii proiectului • Pregătirea și depunerea cererii de finanțare • Contractarea proiectului • Organizarea licitațiilor • Monitorizare, evaluare, control

Denumire proiect: *Înființarea centrelor de colectare prin aport voluntar*

Justificare	Inexistența în momentul de față a unui centru de colectare și reciclare
Implementare	2021 - 2027
Obiective asociate	Obiectivul reprezintă accelerarea procesului de extindere și modernizare a sistemelor de gestionare a deșeurilor în România, cu accent pe colectarea separată, măsuri de prevenție, reducere, reutilizare și valorificare în vederea conformării cu directivele aplicabile și tranziției la economie circulară.
Sursa de finanțare	Fonduri europene Fonduri guvernamentale Bugetul local
Acțiunile proiectului	<ul style="list-style-type: none"> • Lucrări privind amenajarea terenului și asigurarea utilităților necesare obiectivului de investiții, în interiorul amplasamentului; • Lucrări privind organizarea de șantier, conform proiectului – tip; • Construcții și instalații, conform proiectului – tip; • Dotări, utilaje, echipamente tehnologice și funcționale, conform proiectului – tip (vehiculele/utilajele achiziționate în cadrul acestei măsuri vor fi echipate cu cea mai bună tehnologie disponibilă, din punct de vedere al respectării mediului); • Cheltuielile cu proiectarea și consultanța - capitol 3 din conținutul-cadru al devizului general aprobat prin Hotărârea Guvernului nr. 907/2016, cu modificările și completările ulterioare; • Probe tehnologice și teste; • Alte costuri generale necesare implementării proiectului.

Activitățile proiectului	<ul style="list-style-type: none">• Elaborarea studiului de fezabilitate• Elaborarea proiectului tehnic• Aprobarea începerii proiectului• Pregătirea și depunerea cererii de finanțare• Contractarea proiectului• Organizarea licitațiilor• Monitorizare, evaluare, control
---------------------------------	---